

---

# 2015년도 대학자체(역량)평가 보고서

---

2016. 1.

**금오공과대학교**  
**(자체평가위원회)**



# 제 I 장 평가 개요

1. 평가 목적
2. 추진 일정
3. 평가 방법
4. 평가 절차 및 결과 활용
5. 평가위원회 구성





# I. 평가 개요

## 1. 평가목적

- 2015년도 대학 자체평가 기본계획에 따른 대학자체(역량)평가 수행
- 한국대학평가원에서 추진 중인 대학 기관평가인증 모니터링에 대비
- 2013년 대비 지표값 비교를 통한 대학의 현 상황 진단 및 개선방안 도출

## 2. 추진일정

- 평가 기본 계획 수립 및 평가 위원 구성 : 2015. 6.
- 평가 방향 및 편람 연구 확정 : 2015. 7. ~ 8.
- 평가 기본계획 및 평가편람에 의한 각 부서 평가자료 제출 : 2015. 9. ~ 10.
- 평가 자료 수합 및 자료처리, 보고서 작성 : 2015. 11. ~ 12.
- 평가 결과보고서 작성 및 확정 : 2016. 1.

## 3. 평가방법

### 가. 일반 사항

- 대학 기관평가인증 평가항목을 중심으로 기관평가인증 편람에 의한 평가 시행
- 정량지표의 경우 대학 정보공시 자료를 활용
- 평가대상기간은 평가 시점을 기준으로 하되, 실적 자료는 평가 기준 시점에서 최근 2년간 실적

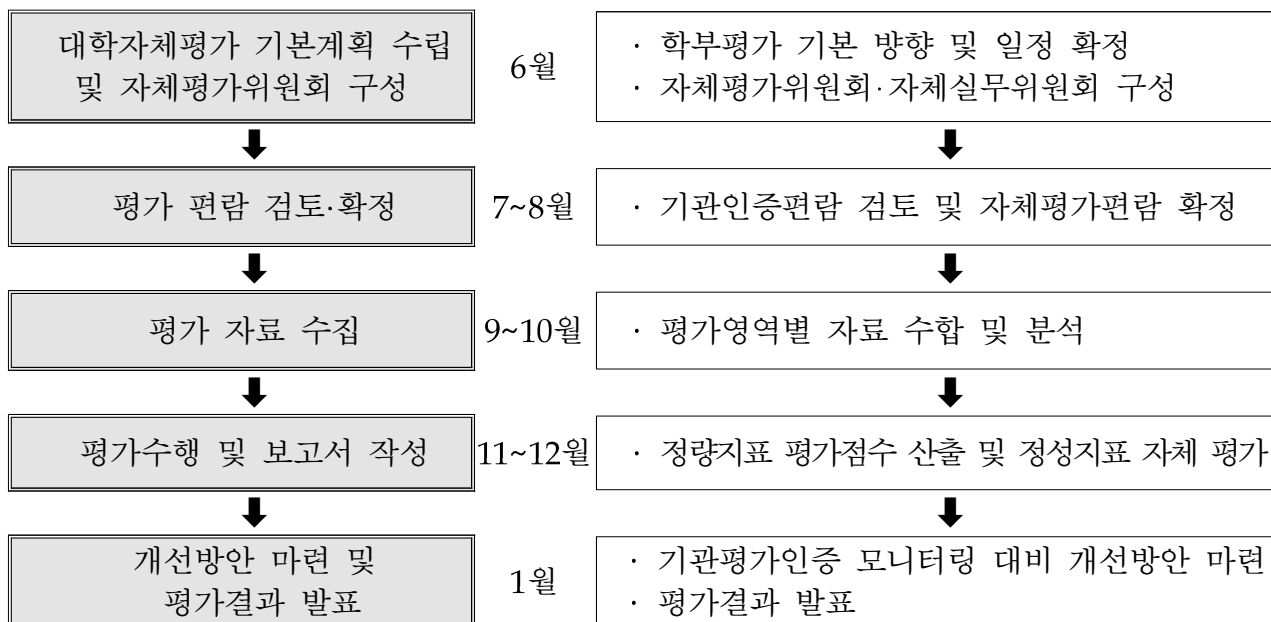
## 나. 평가항목

○ 6개 영역, 17개 평가부문, 53개 평가 준거

1.대학사명 및 발전계획	
1.1 대학사명 및 교육목표	1.1.1교육목표
1.2 발전계획 및 특성화	1.2.1발전계획 및 특성화계획의 수립
	1.2.2발전계획 및 특성화 계획의 평가
1.3 자체평가	1.3.1자체평가 수행
2. 교육	
2.1 교육과정	2.1.1교육과정과 교육목표
	2.1.2교양교육과정의 편성·운영
	2.1.3전공교육과정의 편성·운영
	2.1.4실험·실습·실기 교육
	2.1.5산업체 요구에 기반한 교육과정 편성·운영
	2.1.6국내·외 대학과의 학점교류
	2.1.7교육과정위원회의 조직 및 운영
2.2 교수·학습	2.2.1수업 규모
	2.2.2교수·학습 개선을 위한 조직 및 예산
	2.2.3교수·학습 개선 노력
2.3 학사관리	2.3.1학사관리 규정
	2.3.2성적관리
	2.3.3수업평가
	2.3.4성적우수자 및 학사경고자에 대한 조치
2.4 교육성과	2.4.1졸업생의 취업률
	2.4.2교육만족도
3.대학 구성원	
3.1 교수	3.1.1전임교원 확보율<필수평가준거>
	3.1.2교원 임용의 절차와 방법
	3.1.3비전임교원의 활용
	3.1.4교수업적평가제도의 운영
	3.1.5교원의 교육 및 연구활동의 지원
	3.1.6시간강사의 처우 및 복지
	3.1.7교수의 연구실적 및 연구비
	3.1.8지식 및 기술의 사회와 산업에 대한 기여도

3.2 직원	3.2.1직원 규모
	3.2.2직원 인사제도의 운영
	3.2.3직원의 전문성 개발 및 복지
3.3 학생	3.3.1학생 선발 절차 및 방법
	3.3.2정원내 신입생 충원율<필수평가준거>
	3.3.3정원내 재학생 충원율<필수평가준거>
	3.3.4학생상담체제 구축 및 운영
4.교육시설	
4.1 교육기본시설	4.1.1교사 확보율<필수평가준거>
	4.1.2강의실 확보율
	4.1.3실험·실습실 확보율
	4.1.4실험·실습 기자재 구비 정도
4.2 교육지원시설	4.2.1기숙사 확보 현황
	4.2.2학생 복지시설
	4.2.3장애학생 지원시설
4.3 도서관	4.3.1도서관 운영
5.대학 재정 및 경영	
5.1 재정 확보	5.1.1재정 운영 계획 수립
	5.1.2세입 중 등록금 비율
	5.1.4-1세입 중 기부금 비율(국공립대)
5.2 재정 편성 및 집행	5.2.1예산 편성 절차와 방법
	5.2.2교육비 환원<필수평가준거>
	5.2.3장학금 비율<필수평가준거>
5.3 감사	5.3.1감사제도
	5.3.2감사결과 활용
6.사회봉사	
6.1 사회봉사	6.1.1사회봉사 정책
	6.1.2사회봉사활동 실적 및 지원

#### 4. 평가절차



#### 5. 평가결과의 활용

- 교육·연구 전반에 대하여 현재의 수준을 정확하게 진단하고 강점과 개선점을 면밀히 분석하여 대학의 운영과 발전을 위한 기초자료로 활용
- 대외 경쟁력이 있는 지표에 대한 중점 지원을 통한 지표 개선
- 대학 자체평가 결과 정보공시

#### 6. 평가위원회 구성

- 자체평가위원회

구분	부서	직위	성명	비고
위원장	기획협력처	처장	이승희	
위원	기계공학과	교수	윤성호	
"	사회인프라공학과	교수	이진덕	
"	기계공학과	교수	고형중	
"	응용화학전공	교수	김희준	
"	컴퓨터공학과	교수	오병우	
"	건축학부	교수	김석만	
"	산업공학부	교수	이현수	

<기능>

- 대학자체 평가 기본계획, 평가 영역, 지표, 평가기준 및 지침 수립

- 대학자체 평가수행 및 평가보고서 작성
- 대학자체 평가 결과 행·재정적 지원 및 제재에 관한 사항
- 대학자체 평가 결과보고서의 확정 및 기타 평가에 관한 주요사항

○ 자체평가실무위원회

구 분	부 서	직 위	성 명
위원장	기획협력처	과장	김기수
위 원	대학원	팀장	신영표
	교무처(교수지원팀)	팀장	남상규
	교무처(학사관리팀)	팀장	나윤미
	학생처(학생지원팀)	팀장	유기영
	학생처(학생복지팀)	팀장	최홍숙
	기획협력처(전략기획팀)	팀장	한상규
	사무국(총무팀)	팀장	서영식
	사무국(재정운영팀)	팀장	강태구
	사무국(시설팀)	팀장	정원중
	사무국(설비팀)	팀장	김문욱
	산학협력단(산학지원팀)	팀장	박철
	산학협력단(기술사업화팀)	팀장	권혁문
	산학협력단(연구성과관리팀)	팀장	장동호
	입학관리본부	팀장	천병광
	취업지원본부	사업부장	오길선
	도서관	팀장	정기연
	생활관	팀장	임덕식
	kit 창의교육원	팀장	권승운
	LINC사업단	팀장	금교운
	공학교육혁신센터	팀장	이수형
	현장실습지원센터	팀장	이석문
	국제교류교육원	팀장	김점호
	교수학습개발센터	팀장	나윤미
	K-CDP센터(상담지도팀)	팀장	최홍숙
	테크노관	팀장	이미숙
	디지털관	팀장	김동하
글로벌관	팀장	이석중	

<기능>

- 평가 영역별 자료의 수집·정리
- 자료 분석 및 검증, 평가위원업무 지원



## 제II장 학교 개황

1. 설립목적 및 교육목표
2. 주요 연혁
3. 행정 조직 및 기구표
4. 교수 현황
5. 직원 현황
6. 학생 현황
7. 교육과정 편성 및 특색
8. 주요 시설·설비 현황
9. 재정 현황





## II. 학교 개황

### 1. 설립목적 및 교육목표

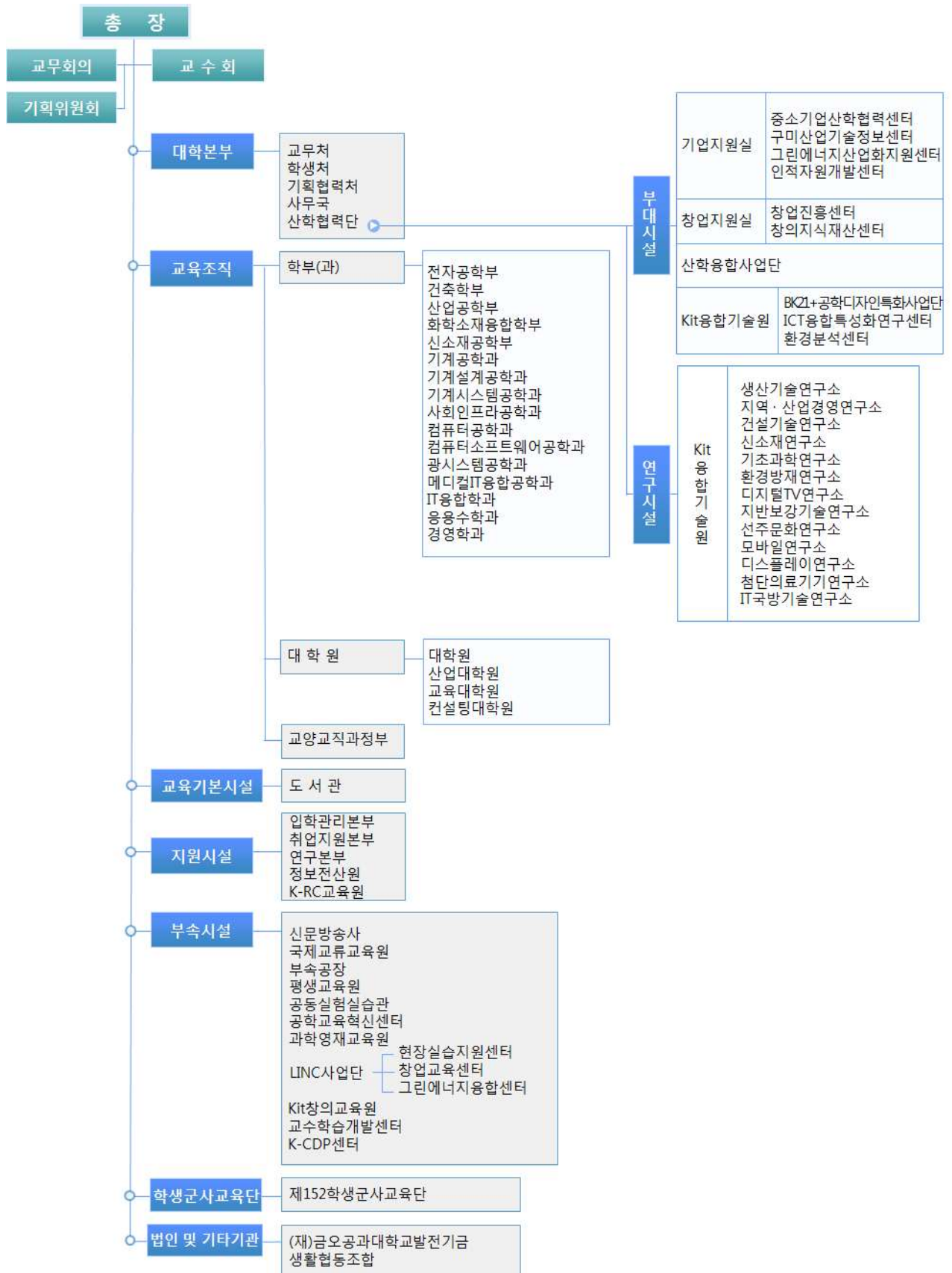
- 박정희 대통령의 뜻에 따라 1980년(1979년 서거)에 구미국가산업단지의 발전을 위해 설립된 우리 대학은 실천적이며 창조적인 공학 분야의 인재를 양성하기 위한 특성화 대학으로, 1990년 3월 국립대학으로 전환하였으며, 『진리, 창조, 정직』의 건학이념을 바탕으로 「학문의 이론과 응용방법을 교수·연구하며, 개인의 자질을 계발하고 지도자적 인격을 함양하여 국가와 인류 사회의 발전에 봉사할 실천적인 인재를 양성」을 하는데 교육목적을 두고 있다.
- 이를 달성하기 위해 “(1) 뚜렷한 국가관과 발전적 미래상을 지닌 지도자 양성, (2) 실천적이고 창조적인 전문인 양성, (3) 지성과 덕성을 겸비한 사회인 양성”이라는 교육목표를 설정하고, 이에 부합하는 4대 인재상 『참사람(참된 인성과 봉사정신을 갖춘 사람), 든사람(도전정신과 창의적 사고를 갖춘 사람), 난사람(전문지식과 실천적 능력을 갖춘 사람), 큰사람(글로벌 마인드와 리더십을 갖춘 사람)』을 정립하여 국가 산업발전에 필요한 실천적이고 창조적인 공학인재 양성을 위해 노력하고 있다.
- 현재 우리 대학은 잠재력이 무한한 대학, 실용교육을 잘하는 대학, 취업이 잘 되는 대학이라는 평가를 받고 있으며, 다양한 국책 사업(학부교육선도화사업(ACE사업), 산학협력선도대학사업(LINC사업), 지방대학특성화사업(CK-1) 등)을 유치하여 국가의 과학기술 발전과 번영에 이바지할 대학으로의 성장에 박차를 가하고 있다.

### 2. 주요 연혁

1979. 12. 31.	금오공과대학 설립인가
1987. 11. 9.	대학원 신설
1990. 3. 1.	국립대학으로 전환(대통령령 제12941호)
1993. 3. 1.	금오공과대학교로 교명 변경(대통령령 제13859호)
2004. 1. 26.	금오공과대학교산학협력단 설립
2004. 6. 16.	2004년도 지방대학혁신역량강화사업(NURI) 선정
2004. 12. 30.	신 캠퍼스(양호동) 대학이전 완료
2005. 10. 10.	지방대학혁신역량강화(NURI)사업 사업단 선정
2005. 12. 13.	BK21사업단 「1단계 두뇌한국21사업」평가 우수사업단 선정
2009. 6. 11.	교육과학기술부, 「광역경제권 선도산업 인재양성사업」 선정
2011. 5. 16.	4년 연속 교육역량강화사업 선정
2011. 10. 24.	‘2010년도 대학 교육역량강화사업 성과평가’ 우수대학 선정

2011. 11. 22.	'2011 산학협력력 우수사례 경진대회', 교육과학기술부 장관상 수상
2012. 2. 7.	'2011 교육역량 지원사업 우수사례 공모' 취업 역량 분야 '최우수' 선정
2012. 2. 16.	'2012년 예비기술창업자 육성사업' 주관기관 선정
2012. 2. 22.	'창조캠퍼스' 지원대학 선정
2012. 3. 1.	'처·실·국' 직제로 승격 - 3처 1국
2012. 3. 7.	(사)경북산학융합본부 출범
2012. 3. 28.	산학협력선도대학(LINC) 육성사업 선정
2012. 4. 3.	2단계 공학교육혁신사업 선정
2012. 4. 12.	'2012년 대학 창업교육패키지사업' 주관대학 선정
2012. 4. 13.	5년 연속 교육역량강화사업 선정
2012. 5. 4.	'후진학 선도대학 사업' 지원대학 선정
2012. 5. 10.	'학부교육 선진화 지원사업(ACE 사업)' 선정
2012. 5. 29.	'2012 지역혁신인력양성사업' 2개 과제 선정
2012. 5. 30.	2012 대경광역경제권 선도산업 육성사업 비R&D부분 '대경권 선도산업 전문인력 양성사업' 선정
2012. 10. 17.	2011 교육역량강화 지원사업 성과평가 '우수대학' 선정
2012. 10. 29.	공공부문 인재개발 우수기관 인증제(Best-HRD) 우수기관 인증
2012. 10. 31.	'2012년 산학협력력 우수사례 경진대회' 2년 연속 교육과학기술부 장관상 수상
2013. 4. 5.	2013 대학생 창업아카데미 사업 운영기관 선정
2013. 4. 25.	제6대 총장 김영식 박사 취임
2013. 5. 9.	산학협력선도대학(LINC)사업 1차년도 연차평가 최우수기관 선정
2013. 7. 9.	6년 연속 교육역량 강화사업 선정
2013. 10. 25.	2013 국립대학 운영 성과목표제 평가 'A' 등급 선정
2013. 12. 27.	2013년도 기관인증 평가 인증 획득, '자체평가 환류 시스템 운영' 인증모범사례 선정
2013. 12. 31.	산업단지캠퍼스(신평동 캠퍼스) 설립 인가
2014. 5. 9.	산학협력선도대학육성사업단(LINC사업단) 2단계지원사업 선정, 1단계 사업 평가 '매우 우수'
2014. 7. 1.	'지방 대학 특성화 사업' 3개 사업단 선정
2014. 7. 31.	'2014년 국립대학 혁신지원사업 평가' 최우수 평가 선정
2014. 10. 30.	교육부 '지역특성화 우수학과 지원사업' 선정(기전공학과)
2014. 12. 18.	국민권익위, '2014년도 전국 국공립대학 청렴도 평가' 전국 6위, 대구·경북권 1위
2015. 1. 5.	2014년 교육역량강화지원사업 성과평가, 4년 연속 '최우수대학' 선정
2015. 11. 20.	2015년 국립대학 혁신지원사업 선정

3. 행정 조직 및 기구표



기업지원실	중소기업산학협력센터 구미산업기술정보센터 그린에너지산업화지원센터 인적자원개발센터
창업지원실	창업진흥센터 창의지식재산센터
산학융합사업단	
Kit융합기술원	BK21+공학디자인특화사업단 ICT융합특성화연구센터 환경분석센터
Kit 융합 기술원	생산기술연구소 지역·산업경영연구소 건설기술연구소 신소재연구소 기초과학연구소 환경방재연구소 디지털TV연구소 지반보강기술연구소 선주문화연구소 모바일연구소 디스플레이연구소 첨단의료기기연구소 IT국방기술연구소

#### 4. 교수 현황

(2015. 4. 1.기준)

구분	전임교원				비전임교원					계
	교수	부교수	조교수	소계	겸임교원	초빙교원	시간강사	기타비전임	소계	
인원	156	23	38	217	14	24	152	20	210	427

#### 5. 직원 현황

(2015. 4. 1.기준)

구분	일반직	기술직	대학회계직	조교	기타	소계
인원	52	35	98	42	15	242

#### 6. 학생 현황

(2015. 4. 1.기준)

구분	학부	일반대학원	산업대학원	교육대학원	건설당대학원	계
편제정원	5,344	408	195	125	64	6,136
재학생	6,946	384	162	32	56	7,580
휴학생	3,284	33	15	6	17	3,355
재적생	10,230	417	177	38	73	10,935

#### 7. 교육과정 편성 및 특색

- 우리 대학의 교육과정은 전문교양과목, MSC(기초도구)과목, 전공과목과 일반선택과목으로 구성되어 있다.
- 전문교양과목은 9개 영역(언어와 표현/외국어/인간과 사회/국제화/윤리와 철학/역사 및 기타/체육 및 예술/경영 및 창업 영역/정보화 및 엔지니어 기본소양)으로 편성되어 있으며, 전문교양과목 중에서 교육목표 달성 및 인재상 구현에 필요한 교과목은 필수과목으로 정하여 운영하고 있다. MSC(기초도구)과목은 신입생의 기초 학습 능력 보완을 위한 교과목으로 전공교육 과정에 필요한 수학, 과학, 컴퓨터 분야의 기초지식을 바탕으로 편성되어 있다.
- 전공과목은 학생들의 역량개발에 적합하도록 이론, 설계, 실험실습 등으로 구성되어 있으며, 부전공, 복수전공, 연계전공 과정을 운영하여 학생의 선택권을 보장하고 있다.
- 우리 대학은 전문 공학인을 양성하기 위해 공학교육인증제도와 건축학 분야 국제인증제도를 운영하고 있으며, 매 학기별 '지도교수상담(전공선택)'과목을 편성·운영하여 학생의 수강신청, 졸업학점 이수와 공학교육인증 기준 충족여부 판단 등에 도움을 주고 있다.
- 교육과정 편성·개편 시 외부자문위원회의 자문과 설문조사를 실시함으로써 산업체와 사회의 요구를 교육과정에 반영하고 있으며, 사회가 요구하는 학생역량 개발을 위한 그린에너지 연계 교육과정, 취업·창업·외국어 트랙 교육과정, 산업연계 집중교육 등을 운영하고 있다.

## 8. 주요 시설·설비 현황

(2015. 4. 1.기준, 단위: m<sup>2</sup>)

구분	교지(양호동)	관사	신평동캠퍼스	영덕수련원	계	
토지	687,067	830	40,690	6,814	735,401	
구분	기본시설	지원시설	연구시설	부속시설	기타시설	계
교사	93,010	46,555	17,849	3,145	19,852	180,411

## 9. 재정 현황

(단위: 백만원)

구분	일반회계		기성회계		산학협력단회계		발전기금회계		계	
	세입	세출	세입	세출	세입	세출	세입	세출	세입	세출
2014년 결산	4,612	32,085	31,323	29,544	34,798	31,093	7,749	7,749	78,482	100,471



## 제3장 평가 결과

1. 대학사명 및 발전계획
2. 교육
3. 대학구성원
4. 교육시설
5. 대학 재정 및 경영
6. 사회봉사





## 제III장 평가 결과

### 평가영역 1. 대학사명 및 발전계획

대학은 대학 본연의 사명을 다하기 위한 교육목적을 설정하고, 그 목적 실현을 위한 교육 목표를 명료하게 제시하고 있다. 또한 대학은 교육목표 달성의 효율성을 높이고, 변화하는 대학환경의 급격한 변화에 능동적으로 대처하며, 상대적 비교우위를 가질 수 있는 경쟁력 강화 및 특성화 모색을 위한 중장기 발전계획에 따라 그 발전을 도모하고 있다. 그리고 대학은 대학교육 공급자로서 책무성을 다하기 위해 자체평가를 주기적으로 실시하는 등 교육의 질 보증을 위한 최선의 노력을 하고 있다.

### 평가부문 1.1 대학사명 및 교육목표

대학은 국가·사회의 요구 및 변화하는 시대적 요구, 그리고 학문적 요구 등을 반영한 교육목적을 설정하고, 그 목적 실현을 위한 교육목표를 분명하게 제시하고 있으며, 모든 대학구성원들이 교육목표를 교육 실천의 지표로 삼도록 하는 등 대학 나름의 사명 완수에 최선을 다하고 있다.

### 평가준거 1.1.1 교육목표

대학은 교육목적 달성을 위한 명료한 교육목표를 설정하고 있으며, 교육목표를 교육실천의 지표로 삼고 있다.

### ■ 자체평가 결과(정성기준)

평가준거	진단준거	진단결과	비고
1.1.1 교육목표	대학은 교육이념과 목적 달성을 위한 구체적인 교육목표를 설정하고 있으며, 교육목표를 교육실천의 지표로 삼고 있음	충족(P)	
자체진단 평가결과	<ul style="list-style-type: none"> <li>• 우리 대학은 진리(眞理)· 창조(創造)· 정직(正直)의 건학이념 하에 “학문의 이론과 응용 방법을 교수· 연구하며, 개인의 자질을 계발하고 지도자적 인격을 함양하여 국가와 인류 사회의 발전에 봉사할 실천적인 인재를 양성함”이라는 교육목적을 설정함</li> <li>• 교육이념과 목적을 달성하기 위하여 3대 교육목표로 (1) 뚜렷한 국가관과 발전적 미래상을 지닌 지도자 양성, (2) 실천적이고 창조적인 전문인 양성, (3) 지성과 덕성을 겸비한 사회인 양성을 설정하고 이에 부합하는 금오인재상을 제정하였음</li> <li>• 「건학이념→교육목적→교육목표」의 바탕 위에서 외부 환경과 내부 역량 분석 자료를 근거로 「교육목표→발전전략→부문별 전략」으로 발전계획을 체계화하였으며, 발전전략의 실천과 대학의 특성화 추진을 위해 특성화 10대 추진과제를 설정하였음</li> </ul>		

금오인재상



[그림 1.1.1-2] 금오인재상과 핵심역량

■ 자료평가를 위한 첨부자료 목록

평가준거	구 분	자료목록
1.1.1	첨부	대학요람
	정보공시	1-가. 학교 규칙

평가부문 1.2 발전계획 및 특성화

대학은 요구분석에 근거한 실현가능한 장단기 발전계획 및 특성화계획을 수립하여 지속적인 대학발전을 도모함과 동시에 경쟁력을 강화하고 있다. 또한 대학은 장단기 발전계획 및 특성화 계획의 성과에 대하여 정기적으로 평가하고 그 결과를 교육 및 대학운영에 반영하고 있다.

평가준거 1.2.1 발전계획 및 특성화계획의 수립

대학의 장단기 발전계획 및 특성화계획은 대학구성원의 요구분석 등에 근거하여 수립되어 있다.

■ 자체평가 결과(정성기준)

평가준거	진단준거	진단결과	비고
1.2.1 발전계획 및 특성화 계획의 수립	대학의 장단기 발전계획 및 특성화계획은 대학 구성원의 요구분석 등에 근거하여 수립되어 있음	충족(P)	
자체진단 평가결과	<ul style="list-style-type: none"> <li>• 우리 대학은 1983년 중장기 발전계획을 처음 수립하였으며, 대·내외 환경요인에 따라 수정·보완하여 현재의 중장기 발전계획을 완성하였음(1995, 2003, 2009, 2014)</li> <li>• 중장기 발전계획은 구성원들에 대한 설문조사, 각 부서 및 학부(과)의 자체 발전계획 및 운영계획을 반영하여 연구위원회에서 수립하고, 수정·보완하여 완성하였음</li> <li>• 특성화의 기본방향과 특성화 영역분야 및 구체적 특성화 추진사례에 대한 의견을 대학구성원들에게 설문조사하고 아울러 지역사회의 요청과 학생들의 관심, 그리고 학부(과)의 특성을 고려하여 특성화계획을 수립하였음</li> </ul>		

**평가준거 1.2.2 발전계획 및 특성화계획의 평가**

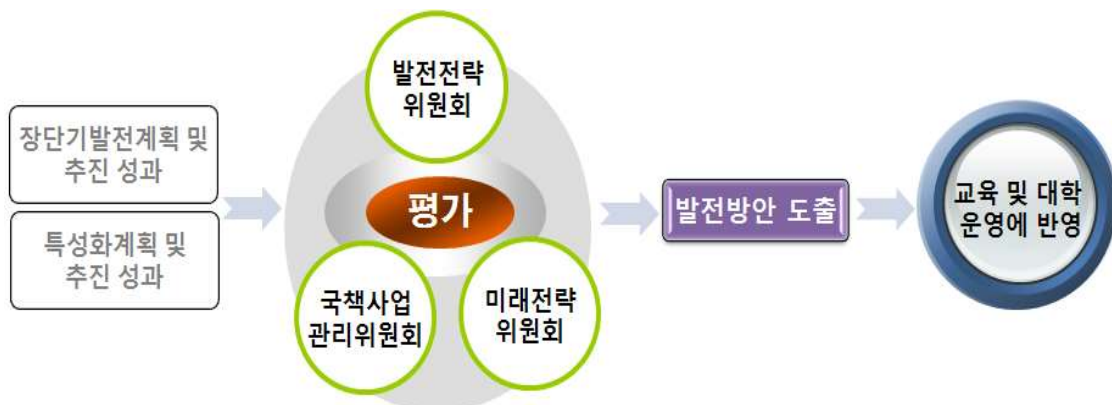
대학은 장단기 발전계획 및 특성화 계획에 대한 평가시스템을 구축하고, 주기적인 평가를 통하여 그 결과를 교육 및 대학 운영에 반영하고 있다.

**■ 자체평가 결과(정성기준)**

평가준거	진단준거	진단결과	비고
1.2.2 발전계획 및 특성화 계획의 평가	대학은 장단기 발전 계획 및 특성화 계획에 대한 평가 시스템을 구축하고 주기적으로 평가하여, 그 결과를 교육 및 대학 운영에 반영하고 있음	충족(P)	
자체진단 평가결과	<ul style="list-style-type: none"> <li>• 우리 대학은 평가시스템을 구축하여 주기적으로 자체평가를 실시하고 있음</li> <li>• 발전계획의 분야별 주요지표 달성계획을 설정하였고, 자체평가를 통하여 중장기 발전계획과 특성화계획의 성과와 지표를 관리하고 있음</li> <li>• 자체평가의 결과와 상황진단을 통한 대학역량 강화 방안을 도출하여 교육 및 대학 운영에 반영함과 동시에 대외경쟁력이 있는 지표에 대한 중점 지원을 통하여 대학 발전을 도모하고 있음</li> <li>• 중장기 발전계획 달성과 특성화 분야의 활성화를 위해 광역경제권선도산업인재양성사업, 교육역량강화사업, ACE사업, LINC사업 등을 연계하여 추진하고 있음</li> </ul>		

**■ 장단기 발전 및 특성화 계획 평가시스템**

- 우리 대학은 다음과 같은 위원회를 구성하여 장단기 발전계획 및 특성화 계획과 연관된 제반 추진사항을 평가하고 이를 토대로 대학의 발전방안을 마련하고 있음



[그림 1.2.2-1] 장단기 발전 및 특성화 계획 평가시스템

평가부문 1.3 자체평가

대학은 관계 법령에 의거 주기적으로 자체평가를 수행하여, 그 결과를 교육과 대학 경영의 개선에 적절히 활용하고 있다.

평가준거 1.3.1 자체평가 수행

대학은 교육 및 운영 전반에 대하여 주기적으로 자체평가를 실시하고 그 결과를 대외적으로 공시해야 하며, 자체평가 결과를 교육과 대학 경영에 충실히 반영하고 있다.

■ 자체평가 결과(정성기준)

평가준거	진단준거	진단결과	비고
1.3.1. 자체평가 수행	대학은 교육 및 운영 전반에 대하여 주기적으로 자체평가를 실시하고 그 결과를 대외적으로 공시하고 있으며, 자체평가 결과를 교육과 대학경영에 충실히 반영하고 있음	충족(P)	
자체진단 평가결과	<ul style="list-style-type: none"> <li>• 우리 대학은 “대학역량 평가”, “학부 평가”, “부속시설 평가”를 주기적으로 자체 시행하여 그 결과를 정보공시 및 대학 홈페이지에 공개하고 있음</li> <li>• 학부평가 결과를 바탕으로 우수 학부(과)에 대한 재정적 인센티브를 차등 지원하여 활용하고 있음</li> <li>• 운영실적이 우수한 부속시설에 행·재정적 지원을 강화하며 대학경영을 개선하고 있음</li> </ul>		

■ 자체평가 개요

○ 자체평가 근거

- 법령: 「고등교육법」 제11조 2항(평가 등), 「교육부령」 제1호 고등교육기관의 자체평가에 관한 규칙
- 학칙 및 규정: 「학칙」 제20조(자체평가) 및 제12조, 「자체평가에 관한 규정」, 「부속시설 평가 규정」

○ 자체평가 목적

- 대학 전체는 물론 조직 단위의 운영 현황에 대해 주기적으로 점검하여 평가결과를 교육과 대학운영에 반영함으로써 대학경쟁력을 강화하고, 대학정보공시 및 외부평가에 대비하기 위한 대응체제를 구축하는 것이 공통의 목적임
- 평가시스템을 구성하는 각 단위평가의 구체적인 평가 목적은 관련 규정과 평가결과보고서에 명시되어 있음

○ 자체평가 시스템

- 자체평가는 <표 1.3.1-1>과 같이 기획협력처에서 주관하는 대학역량평가, 학부평가 및 부속시설평가 그리고 산학협력단 주관으로 산학협력단 운영시설과 연구시설에 대하여 실시하는 운영시설평가 및 연구시설평가로 구성됨

○ 자체평가 결과의 활용

- 대학역량평가: 자체평가 결과의 정보공시 및 대학 홈페이지 게시
- 학부평가: 우수학과 공개 및 평가영역별 점수 공개, 인센티브 지급. 평가개선방안 도출

■ 자료 평가를 위한 첨부자료 목록

평가준거	구분	자료목록
1.3.1	첨부	대학 자체평가보고서
	정보공시	14-자. 고등교육법 제11조의2에 따른 대학 평가 결과
	현지확인	대학 자체평가 결과 반영 자료

평가영역 2. 교육

대학은 교육목표의 달성을 위하여 교육과정을 합리적으로 편성·운영하고 있으며, 효율적인 교수 학습 방법을 활용하여 교육성과를 높이고 있다. 그리고 대학은 엄격하고 합리적인 학사 관리를 통하여 학생들의 교육의 질을 보장하는 한편 교육만족도를 높이고 있다. 이러한 과정을 통하여 대학은 유능한 인재를 양성하여 배출하고 있다.

평가부분 2.1 교육과정

대학은 교육목표의 달성을 위하여 교육과정을 합리적으로 편성하고 충실하게 운영하고 있으며, 발전하는 학계의 성과와 사회요구를 반영하고 있다. 또한 국내·외 대학과의 교류를 통하여 학생들의 선택권을 확대하기 위해 노력하고 있다.

평가준거 2.1.1 교육과정과 교육목표

대학의 교육과정 정책 및 편성은 대학 교육목표와 일관성을 가지고 있으며, 학생 교육을 통해 실현되고 있다.

■ 자체평가 결과(정성기준)

평가준거	진단준거	진단결과	비고
2.1.1 교육과정과 교육목표	우리 대학의 교육과정 정책 및 편성은 대학 교육목표와 일관성을 가지고 있으며, 학생교육을 통해 실현되고 있음	충족(P)	
자체진단 평가결과	<ul style="list-style-type: none"> <li>교육과정 정책은 건학이념-교육목적-교육목표와 부합하며, 교육과정이 인재상 구현에 적합하게 편성되어 있음</li> <li>전문교양, MSC, 전공교육 과정이 교육목표 달성을 통한 인재상 구현에 적합하게 운영되고 있음</li> <li>교육목표에 부합하게 공학교육인증프로그램이 운영되고, 교육과정이 평가도구에 의하여 지속적으로 개선되며, 학생교육에 많은 성과를 달성하였음</li> </ul>		

■ 교육목표

- 금오공과대학교는 “진리·창조·정직”을 건학이념으로 하여 “학문의 이론과 그 응용방법을 교수·연구하며, 건학이념을 바탕으로 개인의 자질을 계발하고 지도자적 인격을 함양하여 국가와 인류 사회의 발전에 봉사할 실천적인 인재를 양성함”을 교육목적으로 설정하였음
- 교육목적을 달성하기 위하여 설정한 교육목표는 다음과 같음

■ 자료 평가를 위한 첨부자료 목록

평가준거	구분	자료목록
2.1.2	규정	부전공, 복수전공, 다전공 관련 규정
	첨부	대학요람 등 교양 및 전공교육과정 현황 자료 수강신청 안내 책자 수업시간표
	현지확인	부전공, 복수전공, 다전공 관련 규정 및 졸업자 현황 자료(최근 3년간) 대학 교육목표 및 인재상과 연계한 교양교육과정 운영 현황(목록)

평가준거 2.1.3 전공교육과정의 편성·운영

대학은 학생의 입학 후 졸업까지 달성될 역량 개발을 위한 전공교육과정을 편성·운영하고 있으며, 학생의 선택권을 보장하고 있다.

■ 자체평가 결과(정성기준)

평가준거	진단준거	진단결과	비고
2.1.3 전공교육과정의 편성·운영	우리 대학은 학생의 입학 후 졸업까지 달성될 역량 개발을 위한 전공교육과정을 편성·운영하고 있으며, 학생의 선택권을 보장하고 있음	충족(P)	
자체진단 평가결과	<ul style="list-style-type: none"> <li>부전공, 복수전공, 연계 전공을 운영하고, 학생들이 졸업 시에 갖춰야 할 역량 개발에 적합하게 전공교육과정을 편성하고 운영하고 있음</li> <li>공학교육인증제를 운영하고, 이론, 설계, 실험 실습 등 전공 교육이 충실히 운영되며, 인재상 구현에 적합한 과목들이 운영되고 있음</li> <li>전공필수과목의 비중이 0~96.7%로 학부(과)별로 차이가 큼</li> </ul>		

■ 부전공 등의 운영

- 우리 대학은 단일전공 외에도 부전공, 복수전공, 연계전공을 운영하여 학생의 선택권을 보장하고 있음
- 단일전공
  - 단일전공을 이수하고자 할 때에는 소속 학부(과)의 전공을 이수하여야 함
- 부전공
  - 컴퓨터공학과를 제외한 모든 학부(과)에서 입학정원의 50% 이내에서 부전공을 운영함
  - 부전공은 2학년부터 이수할 수 있으며, 부전공 이수의 지원 자격은 이수신청 직전학기까지의 평점평균이 3.0 이상이어야 함
  - 부전공을 이수하는 자는 부전공 학부(과)의 전공교과목 중 지정필수 9학점 이상을 포함하여 21학점 이상을 이수하여야 함
- 복수전공
  - 복수전공을 이수할 수 있는 학부(과)는 본교의 모든 학부(과)로 하되 입학정원의 50% 이내에서 운영함(IT융합학과 제외)
  - 복수전공을 이수하고자 하는 자는 3학기 이상을 수료하고 이수 신청 직전 학기까지의 평점 평균이 3.0 이상이어야 함
  - 주전공의 이수학점과 복수전공 39학점(컴퓨터소프트웨어공학과는 50학점) 이상을 이수하여야 함

**평가준거 2.1.4 실험·실습·실기 교육**

대학은 전공교육과정 수업에 있어 실험·실습·실기를 적절히 활용하여 교육 효과를 증진 시키며, 현장적용성을 높이고 있다.

**■ 자체평가 결과(정성기준)**

평가준거	진단준거	진단결과	비고
2.1.4 실험·실습· 실기 교육	우리 대학은 전공교육 수업에 실험·실습·실기를 적절히 활용하여 교육효과를 증진시키며, 현장적용성을 높이고 있음	충족(P)	
자체진단 평가결과	<ul style="list-style-type: none"> <li>• 실험·실습·실기 과목의 비율이 29%를 유지하여 교육효과를 증진하고 있음</li> <li>• 학기제/방학중/취업연계형 현장실습, 창업실습 등 다양한 현장실습과목 운영으로 현장 적용성을 높이고 있음</li> <li>• 공학교육인증제도에 따라 설계교육이 충실하게 운영되고 있음</li> </ul>		

**■ 실험·실습·실기 과목 비율**

- 설계학점을 이수해야 하는 점을 제외하면 공학교육인증 프로그램을 운영하는 학부(과)의 전공교육과정은 공학교육 인증과정과 비인증과정에 동일하게 적용되고 있음
- 계열별로 전공교육과정에 편성된 실험·실습·실기 과목의 비율은 <표 2.1.4-1>과 같으며, 2015년도 이후 입학생에게 적용되는 편성표를 기준으로 작성하였음. 표에는 공통 교육과정의 전공선택과목으로 편성된 현장실습과목들이 포함되었는데 이 과목들은 과거에 학부(과)별로 편성되었던 것을 체계적이고 효율적으로 현장실습교육을 운영하기 위하여 공통 교육과정으로 분리하여 편성하게 되었음
- 모든 계열에서 30%에 가까운 과목을 실험·실습·실기 과목으로 편성하여 이론 교육을 뒷받침하고 현장에서 쉽게 적용할 수 있도록 교육하고 있음
- 설계학점이 이론학점으로 분류되기는 하지만 공학교육인증과정의 경우 12학점 이상의 설계 학점을 취득하고 캡스톤디자인(종합설계) 과목을 이수해야 하므로 전공교육과정에서 실험·실습·실기 교육을 강화하는 효과를 거두고 있음

<표 2.1.4-1> 실험·실습·실기 과목 비율

구분	이론		이론+실험·실습·실기		실험·실습·실기		전체 개설 과목수 (D=A+B+C)
	과목수 (A)	비율(%) (A/D×100)	과목수 (B)	비율(%) (B/D×100)	과목수 (C)	비율(%) (C/D×100)	
인문사회계열	33	70.2	0	0.0	14	29.8	47
자연과학계열	65	68.4	2	2.1	28	29.5	95
공학계열	659	64.0	67	6.5	303	29.5	1,029

**평가준거** 2.1.5 산업체 및 사회 요구에 기반한 교육과정 편성·운영

대학은 산업체와 사회가 요구하는 학생역량 개발을 위한 교육과정을 편성·운영하고 있다.

■ 자체평가 결과(정성기준)

평가준거	진단준거	진단결과	비고
2.1.5 산업체 및 사회 요구에 기반한 교육과정 편성·운영	우리 대학은 산업체와 사회가 요구하는 학생역량 개발을 위한 교육과정을 편성·운영하고 있음	충족(P)	
자체진단 평가결과	<ul style="list-style-type: none"> <li>설문조사와 외부자문위원회 자문을 통해 산업체와 사회 요구에 부응하는 교육과정을 운영함</li> <li>연계전공, 트랙형 교육과정, 산업연계 집중교육, 현장실습, 계약학과, 인턴십 등 다양한 산학연계 교육과정을 운영하고 있음</li> </ul>		

■ 산업체 요구에 기반한 교육과정 현황

- 우리 대학은 설문조사 등을 통하여 산업체가 대학에 요구하는 학생역량이 무엇인지 파악하고, 이들을 개발할 수 있도록 기본 교육과정과 특화된 교육과정을 편성하고 운영함
- 공학교육인증프로그램의 교육과정 편성 및 개편 시에 산업체 위원이 포함된 외부자문위원회의 자문을 받음으로써 산업체의 요구를 교육과정에 반영하고 있음. <표 2.1.5-1>는 교육과정 운영과 관련하여 2014학년도에 외부자문위원회를 개최한 실적을 나타냄

<표 2.1.5-1> 2014학년도 교육과정 운영 관련 외부자문위원회 개최 실적

학부(학과/전공)	개최일	자문 내용
전자공학부	2015.1.15.	교육목표 개선, 인증기준 개선에 따른 프로그램 개정
건축공학전공	2015.1.29.	현장실습 교과목의 교육성과에 대한 자문 및 모니터링
산업공학부	2014.1.28.	-문제해결능력 배양 및 지식재산권 지식을 갖춘 엔지니어 양성을 위한 교육과정 개편
	2015.1.15.	-기업체에서 요구하는 실질적인 교육내용 반영
환경공학전공	2014.1.17.	인성교육을 위한 비교과 영역 보완
고분자공학전공	2015.1.17.	학사조직 개편에 따른 전반적인 교육과정 검토 및 발전적인 설계 교육 방안
소재디자인공학과	2014.10.16.	자기주도적 전공 및 설계교육 강화
기계공학과	2015.1.29.	신기술을 반영한 교육과정 개편 및 주기적 산업체 의견 수렴을 통한 프로그램 운영
기계설계공학과	2015.1.30.	설계교과목 운영 시 현장 유경험자 활용 및 강의방법 개선
기계시스템공학과	2014.10.22.	학교 교육과 기업의 요구 간의 수준 차이를 메울 수 있는 교육과정 개편 및 실무교육 강화
지능기계공학과	2015.1.29.	학사조직 개편 및 특성화사업에 따른 지속적 대내외 의견 수렴을 통한 교육과정 개편 요구
기전공학과	2015.1.6.	통합교육 프로그램의 도입 및 현장감 있는 전공 교육 실시
컴퓨터공학과	2015.1.29.	학습성과 평가방법 개선
컴퓨터소프트웨어공학과	2015.1.26.	비교과 및 융합캡스톤디자인교과목 등의 활성화



○ 인턴십 프로그램 운영

- 산학협력선도대학육성사업(LINC사업단): 인턴 35명을 선발하여 산학협력협약을 체결한 산업체에서 2013년 6월~2014년 2월 기간 중 6개월간 근무하게 하고, 월 100만원씩 총 2.1억원을 지원하는 미취업자 인턴십 프로그램을 시행함. 4대 보험 등은 산업체에서 부담함

■ 자료 평가를 위한 첨부자료 목록

평가준거	구분	자료목록
2.1.5	현지확인	산업체 연계 교육과정 목록

평가준거 2.1.6 국내·외 대학과의 학점교류

대학은 국내·외 대학과의 학점교류를 통하여 학생의 선택권과 수업 운영의 융통성을 높이고 있다.

■ 자체평가 결과(정량, 정성기준)

평가준거	진단준거	기준값	진단결과	비고
2.1.6 국내·외 대학과의 학점교류	우리 대학은 국내·외 대학과의 학점 교류를 통하여 학생의 수업선택권과 수업운영의 융통성을 높이고 있음 외국대학과의 학점교류 학생 비율(%) = $\frac{(\text{파견인원} + \text{유치인원})(\text{명})}{\text{학부 정원 내외 재학생수}(\text{명})} \times 100$	0.2	2.6 충족(P)	
자체진단 평가결과	<ul style="list-style-type: none"> <li>• 국내·외 대학과 학점 교류가 활발하게 이루어져 '큰사람'을 비롯한 인재상 구현에 기여하고 학생의 수업선택권과 수업운영의 융통성을 높이고 있음</li> <li>• 우리 대학의 2012년도 외국대학과의 학점교류 학생 비율은 2.6으로 평가기준을 충족함</li> <li>• 외국대학과의 학점교류 학생 비율: <math>177/6816 \times 100 = 2.6</math></li> </ul>			

■ 국내·외 대학과의 학점교류 현황

- 국내 대학과 학점교류는 영남권과 충청권 뿐 아니라 호남권, 강원권 및 수도권 대학과 이루어지고 있으며 정규 학기에 비해 여름과 겨울 계절학기가 더 활발함
- 국제화 시대라는 추세에 맞추어 우리 대학은 외국대학과 교류를 활발하게 할 수 있도록 자매결연을 확대해 왔음. 2015년 5월 현재 자매결연 체결대학은 24개국 64개 대학으로 이 대학들과 꾸준하게 학점교류가 이루어지고 있음. 필리핀과 인도네시아의 대학들과 복수학위제를 추진하여 실행 단계에 들어섰으나 국내대학과 복수(공동)학위 실시를 위한 MOU 체결 실적은 아직 없음
- <표 2.1.6-1>, <표 2.1.6-2>, <표 2.1.6-3>에서 보는 것처럼 국내대학 및 외국대학과 학점 교류가 활발하게 이루어져 '큰사람'을 비롯한 인재상 구현에 기여하고 학생의 수업선택권과 수업운영의 융통성을 높이고 있음. 재학생 대비 외국대학과 학점교류 학생 비율도 기준값 이상을 유지하고 있음

**평가준거 2.1.7 교육과정위원회의 조직 및 운영**

대학은 교육과정 편성 및 운영을 위한 전문 조직 및 위원회를 운영하여 교육과정 개선을 위해 노력하고 있다.

**■ 자체평가 결과(정성기준)**

평가준거	진단준거	진단결과	비
2.1.7 교육과정위원회의 조직 및 운영	우리 대학은 교육과정 편성 및 운영을 위한 전문 조직 및 위원회를 운영하여 교육과정 개선을 위해 노력하고 있음	충족(P)	
자체진단 평가결과	<ul style="list-style-type: none"> <li>• 학칙과 규정에 따라 교육과정위원회를 운영하여 교육과정의 편성, 운영, 개선을 위해 노력하고 있으며 활발한 활동실적을 보여 주었음</li> <li>• 공학교육혁신센터를 설치하여 공학교육혁신사업과 공학교육인증제도 업무를 총괄하고 있음</li> <li>• 다양한 교육과정 정책연구를 수행하여 연구결과를 교육과정 운영에 반영하였음</li> </ul>		

**■ 교육과정위원회의 조직 및 운영**

- 「금오공과대학교학칙」 제19조에 교육과정위원회를 두도록 규정하고 제50조에는 교육과정의 편성과 운영에 관한 사항은 교육과정위원회의 심의를 거쳐 총장이 따로 정한다고 규정하였음. 그 구성과 운영에 관한 세부사항은 「교육과정위원회규정」으로 정하였음
- 교육과정위원회는 교무처장, 학부(과)장 및 공학교육혁신센터소장으로 구성되며 위원장은 교무처장이 됨
- 교육과정위원회는 교육과정의 연구조사 및 제정에 관한 사항, 교육과정의 개정에 관한 사항, 기타 교육과정에 관하여 총장이 부의하는 사항을 심의함

**■ 교육과정의 편성 및 운영**

- 교육과정의 편성 및 운영에 대해서는 「학사운영규정」 제7장 제1절 제39조에 규정됨
- 교육과정은 전공과목과 MSC과목은 각 학부(과)에서, 전문교양과목과 군사학과목은 교무처장이, 교직과목은 교원양성위원회에서 편성하여 교육과정위원회의 심의를 거쳐 총장이 확정함
- 공학교육인증 프로그램의 교양과목(전문교양과목 및 MSC과목)의 관리 및 운영은 공학교육혁신센터의 총괄하에 해당 프로그램에서 주관함

**■ 교육과정의 개정 과정 및 절차**

- 교육과정의 개정에 대해서는 「학사운영규정」 제7장 제1절 제40조에 규정됨
- 교육과정은 4년 주기로 개편하되, 전문교양 및 전공선택과목은 과목수의 3분의 1 범위 내에서 2년 주기로 개편할 수 있음. 신규 제도 도입, 모집단위의 통합·신설 및 폐지 등 특별한 사유가 발생할 경우에는 예외로 함
- 교육과정을 개정할 경우에는 전공과목과 MSC과목은 학부(과)장이, 전문교양과목·교직과목·군사학과목은 교무처장이 개편사유서, 신·구 대조표 및 개편안을 작성하고, 교육과정위원회의 심의를 거쳐 총장이 확정함. 개설학기 변경 등 경미한 사안은 교육과정위원회의 심의를 생략할 수 있음

**평가부문** 2.2 교수·학습

대학은 적정 수준의 강좌별 학생수를 유지하고, 충실한 강의계획서 작성을 통해 교수·학습 효과를 높이고 있다. 또한 교수·학습 개선을 위한 전문 조직을 운영하고 효율적인 교수·학습 방안을 마련하여 교수·학습의 성과를 제고하고 있다.

**평가준거** 2.2.1 수업 규모

대학은 강좌당 학생수를 적정 수준으로 유지하여 교수·학습 효과를 높이고 있다.

■ 자체평가 결과(정량기준)

평가준거	진단준거	기준값	진단결과	비고
2.2.1 강좌당 학생수	20명 이하 개설 강좌 비율(%) = $\frac{20\text{명 이하 개설 강좌(수)}}{\text{총 개설 강좌(수)}} \times 100$	25% 이상	26.7% 충족(P)	
	101명 이상 개설 강좌 비율(%) = $\frac{101\text{명 이상 개설 강좌(수)}}{\text{총 개설 강좌(수)}} \times 100$	2.5% 이하	0.15% 충족(P)	
자체진단 평가결과	<ul style="list-style-type: none"> <li>강좌별로 적정 수준의 학생 수를 유지하고 있음</li> <li>20명 이하 개설 강좌 비율: <math>334 / 1,251 \times 100 = 26.7\%</math></li> <li>100명 이상 개설 강좌 비율: <math>2 / 1,251 \times 100 = 0.15\%</math></li> </ul>			

■ 수강생 규모별 개설 강좌 비율

- 수강생 20명 이하 개설강좌 수 비율이 26.7%로 기준값 25% 이상을 충족하고 있음
- 수강생 100명 이상 개설강좌 수 비율이 0.15%로 기준값 2.5% 이하를 충족하고 있음
- 20명 이하 개설강좌 비율은 다소 낮은 편이나 이는 본교의 특성 상 소규모 강좌로 개설되는 교직과목이 거의 개설되지 않기 때문임

■ 연도 및 수강생 규모별 개설강좌 수

<표 2.2.1-1> 연도 및 수강생 규모별 개설강좌 수

연도	총 개설강좌 수	수강생 규모별 개설강좌 수(비율)	
		20명 이하	101명 이상
2013-1	1,251	334(26.69%)	2(0.15%)
2013-2	1,217	404(33.2%)	0(0%)
2014	2,476	796(32.1%)	2(0.08%)
2015-1	1,251	362(28.9%)	1(0.1%)

■ 자료 평가를 위한 첨부자료 목록

평가준거	구분	자료목록
2.2.1	정보공시	12-나-1. 강좌당 학생수

**평가준거** 2.2.2 교수·학습 개선을 위한 조직 및 예산

대학은 교수·학습 개선을 위한 조직을 구성하여 전문 인력을 배치하고 있으며, 충분한 예산을 지원하고 있다.

■ 자체평가 결과(정성기준)

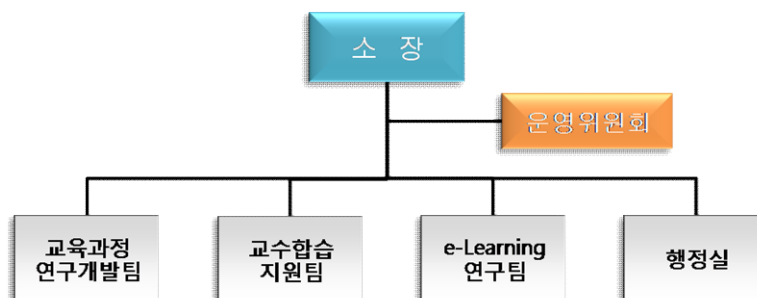
평가준거	진단준거	진단결과	비고
2.2.2 교수·학습 개선을 위한 조직 및 예산	대학은 교수·학습 개선을 위한 조직을 구성하여 전문인력을 배치하고 있으며, 충분한 예산을 지원하고 있음	충족(P)	
자체진단 평가결과	<ul style="list-style-type: none"> <li>•교수·학습 개선을 위한 조직과 교육매체 개발에 필요한 첨단시설을 갖추고 있음</li> <li>•전문인력을 채용하고 세미나 참석 등을 통하여 전문성을 신장시키고 있음</li> <li>•교수·학습 개선을 위한 프로그램 운영과 인프라 구축에 충분한 예산을 지원하고 있음</li> </ul>		

■ 교수학습개발센터의 설립과 역할

- 체계적이고 효과적인 교수학습방법을 연구·개발하고, e-러닝 콘텐츠를 비롯한 교육매체 개발 등의 다양한 서비스를 지원하기 위해 교수학습개발센터(2005년 설치)를 설립하고 이를 통하여 체계적인 지원을 수행하고 있음
- 교수법과 학습법의 연구와 지원을 통해 교수능력과 학습능력을 발전시킴으로써 교수학습의 질을 개선하는 성과를 보이고 있음
- 교수학습개발센터에 구축된 영상제작 종합스튜디오를 이용하여 다수의 우수한 e-러닝 콘텐츠를 개발하고 있으며, 이를 한국교육학술정보원 교수학습자료 공동활용 서비스 홈페이지(KOCW)를 통해 국내·외 대학에 제공함으로써 e-러닝 교육발전에도 기여하고 있음(2015년 2월 28일 기준으로 현재 383개의 KOCW 탑재 강의를 하고 있음 )

■ 교수학습개발센터 조직 현황

- 교수학습개발센터의 조직은 소장과 운영위원회를 비롯하여 교육과정 연구개발팀, 교수학습 지원팀, e-러닝 연구팀, 행정실로 구성되어 있으며, 운영위원회에서 기본운영계획을 수립하여 주요 사항을 의결하고 센터장이 업무를 총괄하고 있음



[그림 2.2.2-1] 교수학습개발센터 조직도

■ 자료 평가를 위한 첨부자료 목록

평가준거	구분	자료목록
2.2.3	현지확인	CTL에서 실시한 교수·학습 능력 향상 프로그램 목록 및 관련 발간물 자료(최근 3년간) CTL에서 독자적으로 개발한 교수·학습 자료(최근 3년간)

평가부문 2.3 학사관리

대학은 성적관리, 수업평가 등 엄정하고 적절한 학사관리를 통하여 학업성취도를 향상시키고 있다.

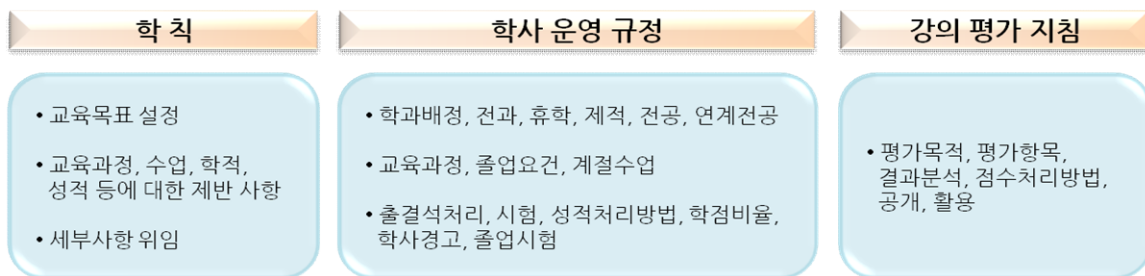
평가준거 2.3.1 학사관리 규정

대학은 학사관리에 대한 제반 규정을 갖추고 있으며, 그 내용은 합리적이다.

■ 자체평가 결과(정성기준)

평가준거	진단준거	진단결과	비고
2.3.1 학사관리 규정	대학은 학사관리에 대한 제반 규정을 갖추고 있어야 하며, 그 내용은 합리적이어야 함	충족(P)	
자체진단 평가결과	<ul style="list-style-type: none"> <li>• 학사관리의 합리적 운영과 엄정한 성적평가를 위해 학칙 및 학사운영규정을 갖추고 있음</li> <li>• 효과적인 강의평가제도 운영을 위해 제반 사항을 구체적으로 규정한 지침을 갖추고 있음</li> </ul>		

■ 학사관리를 위한 규정



[그림 2.3.1-1] 학사관리를 위한 규정

- 학칙: 교육목표를 설정하고, 교육목표에 적합한 교육과정, 수업, 학적, 성적 등 학사관리에 관한 제반사항을 규정하고 있으며 그 시행에 필요한 세부사항은 학사운영규정에 위임하고 있음
- 학사운영규정: 학과·전공배정 및 변경, 전부·전과, 휴학·복학·자퇴 및 제적, 등록, 교육과정, 전공·복수전공·연계전공·부전공 및 교직과정, 수업, 시험 및 성적, 졸업논문과 시험, 졸업, 계절수업 등에 대한 세부사항을 규정하고 있음. 또한 출결석 처리, 상대평가 방침 및 평가 방법,

학점의 비율, 출결석 성적관리부의 관리, 학사경고 기준, 졸업논문 및 외국어 시험 등의 사항을 명문화하여 합리적인 절차에 따라 엄정하게 시행하고 있음

- 강의평가지침: 강의평가의 목적, 강의평가 항목, 강의평가의 결과 분석, 강의평가 점수의 처리 방법, 평가결과의 공개, 평가결과의 활용 등의 사항을 규정하여 학생에게는 강의에 대한 자신의 의견을 표현할 기회를 제공하고, 교수에게는 자신의 강의에 대한 피드백의 기회를 제공함으로써 교육의 질적 향상을 제고하고 있음

■ 학사관리 규정의 합리성

- 사회가 요구하는 실천적 공학인을 양성하고 글로벌 환경에 능동적으로 대처할 수 있는 인재를 양성하기 위해 학사 관련 규정을 지속적으로 개정해 왔으며, 이를 통해 합리적인 학사관리 관련 규정을 갖추고 있음
- 우리 대학의 학생 경쟁력 강화와 학생중심 학사관리를 위한 주요 내용은 다음과 같음
  - 공학계열 전 학생에게 한국공학교육인증원의 공학인증 프로그램을 의무적으로 이수토록 함
  - 면학분위기 조성을 위해 이수교과목 성적포기 학점수를 4학년 1회에 걸쳐 6학점 이내로 축소
  - 전공교육 강화를 위해 학과 자율적으로 졸업학점 및 전공과목 이수학점 수 상향 (90학점(전공)/150학점(졸업), 86학점/140학점 등)
  - 재학 중 산업체 실습체험의 기회를 제공하기 위해 산업체 현장실습 관련 정규교과목 운영
  - 해외어학연수 및 국제교류교육원 해외인턴십 실적을 학점으로 인정
  - 신입생 어학성적 우수자(토익 650점 이상)는 교필(영어읽기와 이해)과목 학점을 이수한 것으로 인정
  - 인접학문의 융합교육을 위해 연계전공제 운영
  - 엄중하고 투명한 성적 관리를 위하여 성적취소 규정 개정 : 2015학년도 이후 취득학점 성적 취소 불가(재수강만 가능)

■ 자료 평가를 위한 첨부자료 목록

평가준거	구분	자료목록
2.3.1	규정	학사관리 관련 규정(성적평가, 강의평가 관련 규정 포함)

평가준거 2.3.2 성적관리

대학의 성적관리는 엄격하게 이루어지고 있다.

■ 자체평가 결과(정성기준)

평가준거	진단준거	진단결과	비고
2.3.2 성적관리	대학의 성적관리는 엄격하게 이루어지고 있음	충족(P)	
자체진단 평가결과	<ul style="list-style-type: none"> <li>• 성적 관리 규정의 엄격한 적용으로 적절한 성적분포를 유지하고 있음</li> <li>• 성적 관리 제도를 강화하여 성적의 신뢰성을 높이고 성적 관리의 엄정성을 높이고자 지속적으로 학사운영규정을 개정하고 있음</li> </ul>		

■ 성적관리를 위한 규정

- 학사운영규정 제10장(시험 및 성적) 제3절(성적) 제154조에 의해 학업성적은 상대평가를 원칙으로 하고 있으며, 상대평가에 의한 성적은 강의분반 단위 별로 아래 분포 비율에 따라 부여하도록 규정하였음

<표 2.3.2-1> 성적평가 학점 비율

성 적	A <sup>+</sup> ~ A	A <sup>+</sup> ~ B	C <sup>+</sup> 이하(F포함)	계
비율(%)	0 ~ 30%	0 ~ 70%	30% 이상	100%

■ 성적평가 분포의 적정 유지

- 성적관리 규정에 의해 학점 별로 성적이 엄격하게 부여되어 성적평가의 분포가 적정하게 유지되고 있음

<표 2.3.2-2> 연도별 성적평가 비율(%)

연도	전공과목			교양과목			교직과목		
	A학점	B학점	C학점 이하	A학점	B학점	C학점 이하	A학점	B학점	C학점 이하
2013	31.6	43.3	25.1	30.3	42.2	27.5	39.5	46.9	13.6
2014	32.1	43.1	24.8	31.2	42.2	26.6	36.8	47.1	16.2
2015-1	31.6	42.8	25.6	29.8	40.1	30.1	42.2	50	7.8

■ 규정 개정을 통한 성적관리 강화

- 성적관리의 엄정성을 높이고자 지속적으로 학사관리규정을 개정하는 등, 성적관리 제도를 강화하고 있음

<표 2.3.2-3> 성적관리 강화를 위한 규정 개정 내용

구분	종전 규정	개정	기대 효과
상대평가 예외과목 축소	수강인원 15명 미만 절대평가	관련 내용 삭제	성적관리 강화
재수강생 A+ 부여 금지	관련 내용 없었음	재수강생 A 학점 이하 부여 신설	재수강생 성적관리 강화
학점비율	A <sup>+</sup> ~A: 0~30% B <sup>+</sup> ~B: 0~40% C <sup>+</sup> 이하: 0~30%	A <sup>+</sup> ~A: 0~30% B <sup>+</sup> ~B: 0~70% C <sup>+</sup> 이하: 30% 이상	하위 등급의 학점을 더 많이 부여할 수 있도록 함
절대평가 과목의 A 이상 비율 제한	관련 내용 없었음	절대평가 과목의 A학점 이상 비율 40% 이하 부여 신설	절대평가 과목의 성적관리 강화
성적취소 규정 개정	6학점 이내(재학 중 1회) 성적취소 졸업예정자 F학점 성적취소 폐지과목 성적취소 재수강 성적취소	2015학년도 이후 취득 학점 성적취소 불가 재수강을 제외한 종전 규정 일괄 폐지	성적관리 강화 공신력 향상

■ 자료 평가를 위한 첨부자료 목록

평가준거	구분	자료목록
2.3.2	정보공시	2-가. 성적평가 결과

**평가준거 2.3.3 수업평가**

대학은 타당한 평가문항과 합리적인 절차에 따라 수업평가를 실시하며, 학생교육의 질 향상을 위해 수업평가 결과를 반영하고 있다.

■ 자체평가 결과(정성기준)

평가준거	진단준거	진단결과	비고
2.3.3 수업평가	대학은 타당한 평가문항과 합리적인 절차에 따라 수업평가를 실시하며, 학생 교육의 질 향상을 위해 수업평가 결과를 반영하고 있음	충족(P)	
자체진단 평가결과	<ul style="list-style-type: none"> <li>강의평가 문항의 타당성과 합리적인 평가절차로 학생참여 비율이 높음</li> <li>강의평가 점수의 공정성을 확보하기 위해 평가점수를 표준화하는 방법을 개발하였음</li> <li>학생교육의 질 향상을 위해 강의평가 결과를 다양하게 활용하고 있음</li> </ul>		

■ 합리적인 강의평가 절차와 학생참여 비율

- 강의평가는 매 학기말 지정된 기간 내에 학생이 자율적으로 대학 홈페이지에 접속하여 실시함으로써 독립성과 객관성을 확보하고 있으며, 참여율을 높이기 위해 강의평가에 참여한 학생만이 본인의 성적을 온라인으로 열람할 수 있는 제도를 운영하고 있음

<표 2.3.3-1> 강의평가 참여학생 수 및 강의평가 점수

연도	강의평가 참여학생 수		강의평가 평균점수(5점 척도)		
	수강인원	참여학생 수 (비율)	전임	비전임	평균
2013	80,648	75,677(93.8%)	4.29	4.21	4.25
2014	81,429	76,427(93.8%)	4.31	4.26	4.29
2015-1	42,909	40,750(94.9%)	4.29	4.24	4.27

■ 강의평가 문항의 타당성

- 우리 대학에서 현재 사용하고 있는 온라인 강의평가 문항은 관련 위원회를 구성하여 웹 평가에 적합하도록 개발되었음
- 강의평가의 항목은 강의계획서의 체계적인 작성 여부, 강의 기법의 학생 만족도, 수업시간 준수 여부, 수업내용 및 과제의 유용성, 성적평가 기준의 공정성, 강의의 전반적인 만족도, 기타 소감 및 개선 건의 자율 기술 등으로 구성되어 있음



<표 2.3.3-4> 강의평가 결과만을 활용하여 시상한 실적

연도	시상인원(명)	시상금액(천원)	시상내역	
			전임	비전임
2013	2	2,000	-	교육우수상 2명
	1	1,000	금강대상 1명	-
2014	2	2,000	-	교육우수상 2명
	1	1,000	금강대상 1명	-
2015	2	2,000	-	교육우수상 2명
	1	1,000	-	-

- 매 학기 강의평가점수 상위 30% 이내의 교수 명단을 인터넷 홈페이지에 의무적으로 공개함으로써 교수법개선의 경쟁을 유도하고 있음 (금오공과대학교 강의평가지침 제6조)
- 교수업적평가에서 강의평가 결과가 차지하는 배점을 크게 함으로써 교수들에게 강의평가의 중요성을 강조하고 있음 (교원업적평가지행세칙 제 5조 3항)
- 매년 시간강사 위촉심사 시 본교에 근무한 경력이 있는 강사가 지원했을 경우 전년도 강의평가 점수를 해당 학과에 보내 시간강사 임용추천 심사자료로 활용하고 있음

■ 자료 평가를 위한 첨부자료 목록

평가준거	구분	자료목록
2.3.3	규정	학사관리 관련 규정(성적평가, 수업평가 관련 규정 포함)
	현지확인	수업평가 결과 통계 자료(최근 3년간) 수업평가 사후 조치 결과(최근 3년간)

평가준거 2.3.4 성적우수자 및 학사경고자에 대한 조치

대학은 성적우수자에 대한 동기유발 및 보상, 학사경고자에 대한 사후관리 방안을 수립하고 적절히 시행하고 있다.

■ 자체평가 결과(정성기준)

평가준거	진단준거	진단결과	비고
2.3.4 성적우수자 및 학사경고자에 대한 조치	대학은 성적우수자에 대한 동기유발 및 보상, 학사경고자에 대한 사후 관리 방안을 수립하여 적절히 시행하고 있음	충족(P)	
자체진단 평가결과	<ul style="list-style-type: none"> <li>• 장학금, 멘토, 해외 파견 및 단기연수지원 등, 성적우수자에 대한 다양한 보상 제도를 실시하고 있음</li> <li>• 지도교수를 통한 추수지도, 전문가 상담, 맞춤형 학습프로그램, 보충수업 실시 등 학사 경고자에 대한 다양한 사후 관리 제도를 운영하고 있음</li> </ul>		

평가부문 2.4 교육성과

대학은 양질의 교육을 통해서 유능한 인재를 양성·배출하고 있으며, 그 성과를 높이기 위해 지속적으로 노력하고 있다.

평가준거 2.4.1 졸업생의 취업률

대학은 적정 수준 이상의 졸업생 취업률을 유지하고 있다.

■ 자체평가 결과(정량기준)

평가준거	진단준거	기준값	진단결과	비고
2.4.1 졸업생의 취업률 (필수평가준거)	$\text{취업률}(\%) = \frac{\text{건강보험 DB연계 취업자(명)+해외취업자+영농종사자+개인창업활동종사자+1인창(사)업자+프리랜서(명)}}{\text{졸업자-(진학자+입대자+취업불가능자+외국인유학생+건강보험 직장가입 제외대상자)(명)}} \times 100$	45%	66.7% 충족(P)	
자체진단 평가결과	<ul style="list-style-type: none"> <li>우리 대학은 높은 취업률로 9년 연속 '다'그룹 취업 우수대학 그룹에 선정됨</li> <li>취업률: <math>\frac{803}{1,204} \times 100 = 66.7\%</math></li> </ul>			

■ 취업률 제고를 위해 우리 대학에서 실시하고 있는 제도

○ 대기업 취업률 증대를 위한 특별사업

- 대기업 취업대비 특별반을 운영하고 대기업 인적성 검사 준비를 지원함

○ 상시진로지도시스템 운영

- 각 학년별 진로 활동을 진로성숙 단계에 따라 진로를 설계하고 스스로 학습할 수 있도록 도와주는 프로그램임

○ 취업 코디네이터 교수제 운영

- 학과별 취업중점교수를 선정하여 취업지원본부와 학과 간 취업활성화에 중추적인 역할을 수행함

○ 전자이력서 제작

- 취업준비생의 이력사항을 Database 化하여 기업체가 필요한 인력을 WEB상에서 직접 검색 및 채용할 수 있도록 CD-ROM으로 제작하여 기업체에 제공하고 있는 취업지원 프로그램 임

○ K-job 119 찾아가는 취업특강을 실시함

- 학과에서 원하는 시간에 취업지원본부에서 강의실로 찾아가 학과특성에 맞게 취업특강 및 취업지도

○ 발로 뛰는 취업홍보 활동

- 입사지원 기회를 확대하고자 대학교수와 취업지원 부서에서 기업체를 직접 찾아다니며 취업 홍보활동을 실시함

■ 자료 평가를 위한 첨부자료 목록

평가준거	구분	자료목록
2.4.1	정보공시	5-다 졸업생의 취업 현황

**평가준거 2.4.2 교육만족도**

대학은 교육만족도 제고를 위한 활동을 통해 학생의 요구를 반영하고 있으며, 교육의 질 관리 및 질 개선을 위해 노력하고 있다.

**■ 자체평가 결과(정성기준)**

평가준거	진단준거	진단결과	비고
2.4.2 교육만족도	대학은 교육만족도 제고를 위한 활동을 통해 학생의 요구를 반영하고 있으며, 교육의 질 관리 및 개선을 위해 노력하고 있음	충족(P)	
자체진단 평가결과	<ul style="list-style-type: none"> <li>• 대학본부가 매년 실시하는 전공만족도 조사를 통해 학과의 주요 역량지표를 지속적으로 개선하고 교육의 질적 수준을 향상시키고 있음</li> <li>• 대학본부 주관 외에도 학생처, 상담지도센터, 각 사업단 등에서 다양한 설문조사를 통해 학생들의 교육만족도를 확인하고 정책에 반영하고 있음</li> </ul>		

**■ 전공만족도 조사**

- 학과의 주요 역량지표를 지속적으로 개선하고 교육의 질적 수준을 향상하여 대학의 경쟁력을 강화하고자 매년 기획협력처 주관으로 전공만족도 조사를 실시하고 있음
- 전공만족도 설문지는 전공교육과정, MSC 교육, 교양교육과정, 학생지도, 교육환경, 교육행정 서비스 등에 대한 27개 문항으로 구성되어 있으며, 5점 척도로 조사가 이루어짐

<표 2.4.2-1> 전공만족도 조사 분야 및 조사 결과

연도	항목	전공과정 만족도							교양과정 만족도							학생지도 만족도			교육시설 만족도		공통서비스	평균						
		전공과정편성운영	교과목편성	교과목운영	심화교과목	현직교과목	설교과목	계과목	사제상업	언어상업	전공분야	공통분야	전공전효	공통전효	교양전효	앞서전효	교양전효	앞서전효	교양전효	앞서전효			교양전효	앞서전효	교양전효	앞서전효	교양전효	앞서전효
2013		4.02	4.03	3.97	3.95	3.99	4.16	4.04	3.86	3.98	3.93	3.92	3.87	3.84	3.90	4.03	4.03	3.94	3.92	3.75	3.95	3.95						
2014		3.89	3.90	3.88	3.87	3.88	4.09	3.99	3.78	3.95	3.91	3.89	3.86	3.77	3.86	3.98	3.99	3.97	3.90	3.89	3.94	3.93						

- 학생들의 만족도는 교과목 편성 및 운영, 이론 교과목 교육, 진로 및 취업지도, 전공지도 항목에서 상대적으로 높았으며, 교양교육과정 등 만족도가 낮은 항목에 대해서는 개선 노력이 필요한 것으로 나타남
- 2010년 조사에서는 설문지를 이용한 대면조사 응답방식을 이용하여 재학생 참여 비율이 낮았으나 2011년부터는 인터넷 통합교육시스템을 이용함으로써 재학생 참여비율이 높아짐(2010년: 5,093명 중 3,503명이 참여하여 참여율 68.8%, 2011년: 5,184명 중 4,389명이 참여하여 참여율 84.7%, 2014년: 6,013명 중 5,133명이 참여하여 참여율 85.4%)

**■ 만족도 관련 기타 설문조사**

- 우리 대학은 기획협력처 주관 외에도 학생처, 상담지도센터, 각 사업단 등에서 다양한 설문 조사를 통해 학생들의 교육만족도를 조사하고 있음

**평가영역** 3. 대학구성원

대학은 교육목표 달성을 위해 충분한 교수를 확보하고 교수의 전문성 함양과 복지 증진을 위한 교육 및 연구 활동에 대해 지원을 하고 있다. 또한 전문성을 갖춘 직원의 확보와 동시에 합리적인 인사 제도를 운영하며, 능력 발전을 위하여 적극적으로 지원하고 있다. 아울러, 대학은 공정하고 합리적으로 학생들을 선발, 충원, 유지하고 있으며 학생들의 생활 및 진로 상담을 체계적으로 지원하고 있다.

**평가부문** 3.1 교수

대학은 교육목표 달성을 위하여 우수한 전임교수를 충분히 확보하고 있으며, 교육의 질을 높이기 위해 교수업적평가제도 운영, 교육 및 연구를 위한 지원을 하고 있다. 또한, 교수는 대학의 목표 달성에 충분한 연구 성과를 보이고 있으며, 학연산관협력을 통하여 연구비를 확보하고, 대학에서 생산된 지식 및 기술과 특허의 환원을 통해서 사회 발전에 기여하고 있다.

**평가준거** 3.1.1 전임교원 확보율 [★필수평가준거]

대학은 원활한 교육 및 학생지원을 위하여 평가원 지정 기준 이상의 전임교원을 확보하고 있다.

■ 자체평가 결과(정량 + 정성기준)

평가준거	평가지표	기준값	진단결과		
			정량	정성	최종
3.1.1 전임교원 확보율(%)	$\frac{\text{전임교원수(명)}}{\text{교원법정정원(명)}} \times 100$	61.0%	57.7% 미흡(W)	충족(P)	충족(P)
자체진단 평가결과	<ul style="list-style-type: none"> <li>우리 대학은 졸업요건 강화로 편제 대비 재학생 수가 다소 많고 교육부의 교원 배정에 따른 한계가 있어 재학생 대비 전임교원 확보율이 기준값에 미흡함                     <ul style="list-style-type: none"> <li>- 2015.4.1. 전임교원 확보율: <math>\frac{217\text{명}}{323\text{명(편제정원 기준)}} \times 100 = 67.2\%</math>  <math>\frac{217\text{명}}{376\text{명(재학생 기준)}} \times 100 = 57.7\%</math></li> </ul> </li> <li>우리 대학은 전임교원 확보율을 높이기 위해 다음과 같은 노력을 지속적으로 추진하고 있음                     <ul style="list-style-type: none"> <li>- 2016년 3월 신입교원 5명 충원(현재 채용 진행 중)</li> <li>- 매년 신입교원 정원을 3~6명 배정 받음</li> <li>- 학사지원 체계 개선으로 부진학생 지도 강화를 통한 편제 대비 과도한 재학생 비율 감소</li> </ul> </li> </ul>				

■ 최근 3년간 전임교원 확보율

○ 최근 3년간 전임교원 확보율은 <표 3.1.1-1>과 같음

- 편제정원 기준 전임교원 확보율 67.2%, 재학생 기준 전임교원 확보율 57.7%임
- 2015.4.1. 현재 우리 대학 전임교원 확보율은 대학기관평가인증 최소 기본 요건 기준값인 61.0%에 편제정원 기준(67.2%)은 충족하나 재학생 기준(57.7%)은 다소 미흡함
- 2015.10.1. 현재 우리 대학 전임교원 확보율은 61.4%로 대학기관평가인증 최소 기본 요건 기준값인 61.0%를 충족함

■ 자료 평가를 위한 첨부자료 목록

평가준거	구분	자료목록
3.1.1	정보공시	6-다-1. 전임교원 확보율

평가준거 3.1.2 교원 임용의 절차와 방법

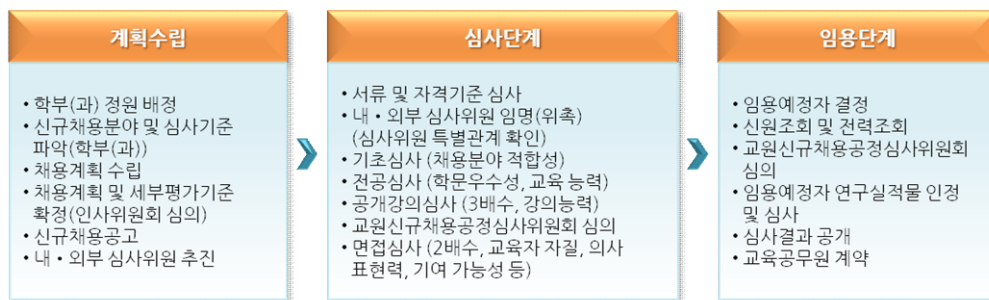
대학은 합리적인 절차와 방법에 따라 우수한 교원을 확보하고 있다.

■ 자체평가 결과(정성기준)

평가준거	진단준거	진단결과	비고
3.1.2 교원 임용의 절차와 방법	대학은 합리적인 절차와 방법에 따라 우수한 교원을 확보하고 있음	충족(P)	
자체진단 평가결과	<ul style="list-style-type: none"> <li>• 우리 대학은 표준화된 교수임용기준에 따라 신입 교원을 선발하고 있음</li> <li>• 심사위원의 1/3 이상을 외부심사위원으로 위촉하고 연 구분야 공개강의와 병행하여 외국어 공개강의를 시행하는 등 합리적인 절차와 방법에 따라 교원을 임용하고 있음</li> <li>• 경력있는 우수교원을 확보하기 위하여 특별채용 및 산학협력중점교수 채용을 시행하고 있음</li> <li>• 신입교원용 교직원아파트 신축 등 지방대 우수교원 확보에 노력하고 있음</li> </ul>		

■ 교원 임용 절차

- 우리 대학은 교원임용기준을 표준화(「금오공과대학교 교육공무원 임용규정」, 「금오공과대학교 겸임교원 등 임용규정」, 「금오공과대학교 교원신규채용 세부지침」)하여 다층적 심사 제도를 적용하고 있음
- 심사과정별 외부심사위원 위촉과 공개강의를 의무화하며 교원신규채용공정심사위원회를 설치하여 임용과정의 합리성, 객관성 및 공정성을 확보함
- 임용기준 및 절차를 인터넷에 공시함으로써 채용과정의 공정성을 확보하고, 인터넷 접수 및 탈락자에 대한 안내문 발송 등 공개행정 서비스를 실현함



[그림 3.1.2-1] 교원 임용 심사 절차

평가준거 3.1.3 비전임교원의 활용

대학은 교육과 학생지도를 위해 비전임 교원을 적절하게 활용하고 있다.

■ 자체평가 결과(정량기준)

평가준거	평가지표	기준값	진단결과	비고
3.1.3 비전임교원의 활용	비전임교원의 강의담당 비율(%) = $\frac{\text{비전임교원 강의담당 학점}}{\text{총 개설 강의학점}} \times 100$	50% 이하	35.6% 충족(P)	
자체진단 평가결과	<ul style="list-style-type: none"> <li>우리 대학의 2015년 1학기 비전임교원의 강의담당 비율은 35.6%로 평가기준을 충족함</li> <li>비전임교원의 강의담당 비율 = <math>1,101.4 / 3,090 \times 100 = 35.6\%</math></li> </ul>			

○ 우리 대학의 전체 강좌 중 비전임교원의 강의담당 비율은 35.6%이며 이는 기준값인 50% 이하를 충족함

○ 우리 대학은 우수한 강사 확보를 위해 2011-2학기부터 시간강사의 공개채용 제도도입

<표 3.1.3-1> 최근 3년간 비전임교원의 강의담당 비율

학기	총 개설 강의 학점	전임교원		비전임교원								계	
		강의 담당 학점	비율 (%)	겸임교원		초빙교원		시간강사		기타비전임 교원		강의 담당 학점	비율 (%)
				강의 담당 학점	비율 (%)	강의 담당 학점	비율 (%)	강의 담당 학점	비율 (%)	강의 담당 학점	비율 (%)		
2013	5,870.0	3,744.3	63.8	87.0	1.5	161.0	2.70	1,747.0	3.0	110.7	1.90	2,105.7	35.9
2014	6,005.0	3,915.4	65.2	51.0	0.8	166.0	2.80	1,719.0	28.6	153.6	2.60	2,089.6	34.8
2015-1	3,090.0	1,988.6	64.4	25.0	0.8	81.0	2.60	944.0	30.6	51.4	1.70	1,101.4	35.6

■ 자료 평가를 위한 첨부자료 목록

평가준거	구분	자료목록
3.1.3	정보공시	11-나-2. 교원강의 담당 비율

**평가준거 3.1.4 교수업적평가제도의 운영**

대학은 교수업적평가제도를 합리적으로 운영하고, 그 결과를 대학운영에 적절히 반영하고 있다.

■ 자체평가 결과(정성기준)

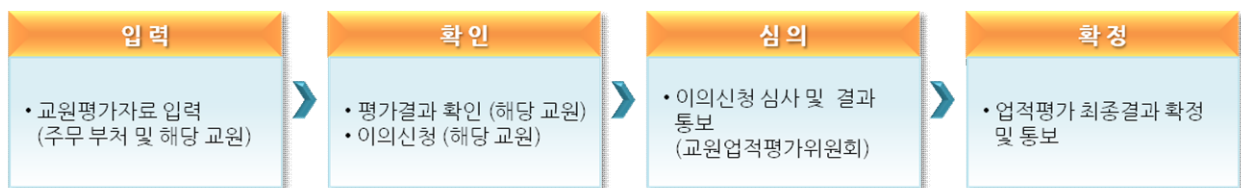
평가준거	진단준거	진단결과	비고
3.1.4 교수업적평가 제도의 운영	대학은 교수업적 평가 제도를 합리적으로 운영하고, 그 결과를 대학 운영에 적절히 반영하고 있음	충족(P)	
자체진단 평가결과	<ul style="list-style-type: none"> <li>우리 대학은 객관적이고 합리적인 기준에 따라 교수업적평가 제도를 제정, 운영하고 있음</li> <li>교수업적평가 결과는 교원성과급 연구보조비 지급, 승진, 재임용, 정년보장 임용 등의 자료로 활용하고 있음</li> </ul>		

■ 교수업적평가제도의 현황

- 우리 대학은 교수의 기본 책무인 교육·연구·봉사·산학협력 영역에 대하여 공정하고 객관적인 업적평가를 시행하고 있으며, 이에 대한 결과를 활용하여 교수의 교육 및 학술 활동의 질적 향상을 도모함
- 교육, 연구, 산학협력 영역 중 교수 개인이 경쟁력을 갖춘 영역을 더 높은 비중으로 평가를 받도록 함으로써 연구 활성화를 도모함
- 관련법규
  - 「금오공과대학교 성과급적 연봉제 운영규정」, 「금오공과대학교 교원업적평가 시행세칙」

■ 교수업적평가의 방법 및 절차

- 평가 흐름도



[그림 3.1.4-1] 평가 흐름도

- 업적평가제도 운영체계

- 교원 성과급적연봉제 도입에 따른 자체규정 제정 등 대응책을 마련함으로써 원활한 연봉제를 도입함
- 제도개선 연구를 통한 평가항목 객관화(표준점수 및 연구실적 보정계수 도입)
- 평가영역의 항목들을 다양화함으로써 교원 개개인의 성과를 극대화함

평가준거 3.1.5 교원의 교육 및 연구활동의 지원

대학은 교수의 교육과 연구활동을 보조하기 위하여 행정적, 재정적, 물리적으로 지원하고 있다.

■ 자체평가 결과(정성기준)

평가준거	진단준거	진단결과	비고
3.1.5 교원의 교육 및 연구활동의 지원	대학은 교수의 교육 및 연구 활동을 보조하기 위하여 행정적, 재정적, 물리적으로 지원하고 있음	충족(P)	
자체진단 평가결과	<ul style="list-style-type: none"> <li>• 우리 대학은 교원의 교육 활동을 효율적으로 지원하기 위하여 이를 전담하는 교수학습 개발센터를 설치·운영하고 있음</li> <li>• 우리 대학은 학술연구비지원제도를 기반으로 학술연구비 및 연구경비를 지원하고 있음</li> </ul>		

■ 교원의 교육활동 지원

○ 교원의 교육활동을 효율적으로 지원하기 위하여 교수법의 연구개발 및 교육, e-러닝 및 교육 매체개발 지원, 학습능력 증진을 위한 학습법 지원 등을 전담하는 교수학습개발센터를 설치·운영하고 있음

○ 최근 3년간 전임교원의 교내 연수프로그램 운영 내용은 <표 3.1.5-1>과 같음

<표 3.1.5-1 > 교원의 교육활동 지원 실적

교원의 교육활동 지원 방법	교원의 교육활동 지원 실적		
	2013	2014	2015-1
첨단교육환경조성사업	<ul style="list-style-type: none"> <li>◦ 첨단영상강의실 3실구축 75,000천원</li> <li>◦ e-러닝 LMS 통합시스템 구축 165,750천원</li> </ul>	<ul style="list-style-type: none"> <li>◦ 강의저작도구 구매 66,530천원</li> </ul>	<ul style="list-style-type: none"> <li>◦ e-러닝 포털 대응량스트리지 증설 50,509천원</li> </ul>
교수학습법 특강개최	◦ 4회, 459명 참석	◦ 6회, 655명 참석	◦ 3회, 238명 참석
교재개발 지원 사업			◦ 교양교과목 교안 개발 6건, 24,000천원
교수연수지원(대교협 교수법 특강 참여 지원)	-	◦ 8명 3,600천원	◦ 2명 900천원
강의동영상 촬영 및 전문가 분석 컨설팅	10명(신임교수 9명 포함) ◦ 9,143천원	10명(신임교수 7명 포함) ◦ 6,998천원	9명(신임교수 6명 포함) ◦ 7,000천원
교수법 연구교류회	◦ 9팀 52명, 20,000천원	◦ 9팀 55명, 20,000천원	◦ 10팀 52명, 20,000천원
선후수과목 연계교육 콘텐츠 개발	<ul style="list-style-type: none"> <li>◦ 선후수 교과목 동영상강의 (전공 12과목) 57,600천원</li> </ul>	<ul style="list-style-type: none"> <li>◦ 선후수 교과목 동영상강의 (전공 11과목) 55,000천원</li> </ul>	<ul style="list-style-type: none"> <li>◦ 선후수 교과목 동영상강의 (전공 11과목) 55,000천원</li> </ul>
e-러닝 콘텐츠 개발	<ul style="list-style-type: none"> <li>◦ 전공 교과목 동영상강의 (전공 3과목) 13,200천원</li> </ul>	<ul style="list-style-type: none"> <li>◦ 전공 교과목 동영상강의 (전공 4과목) 20,000천원</li> </ul>	<ul style="list-style-type: none"> <li>◦ 전공 교과목 동영상강의 (전공 4과목) 20,000천원</li> </ul>
tech+ 핵심역량별 콘텐츠 개발	<ul style="list-style-type: none"> <li>◦ 교과목 동영상강의 (교양 8과목) 40,000천원</li> </ul>	<ul style="list-style-type: none"> <li>◦ 교과목 동영상강의 (교양 8과목) 40,000천원</li> </ul>	<ul style="list-style-type: none"> <li>◦ 교과목 동영상강의 (교양 8과목) 40,000천원</li> </ul>



<표 3.1.5-4> 부서 및 학부(학과)별 조교 확보 현황

대학 및 부서	공무원 조교(명)	교육지원 조교(명)	전문계약직(명)	대학원생 조교(명)
본부	4	0	1	0
부속기관	7	0	3	0
학부(학과)	15	16	0	82
계	26	16	4	82

■ 자료 평가를 위한 첨부자료 목록

평가준거	구분	자료목록
3.1.5	규정	연구년 운영 규정
	현지확인	교수개발 실적 증빙문서(최근 3년간)
		연구년 실적 증빙자료(최근 4년간)
		학과(전공)별 조교 확보 현황

평가준거 3.1.6 시간강사의 처우 및 복지

대학은 시간강사의 원활한 교육 활동을 지원하기 위하여 적정 수준의 강사료와 함께 다양한 편의를 제공하고 있다.

■ 자체평가 결과(정량기준)

평가준거	진단준거	기준값	진단결과	비고
3.1.6 시간강사의 처우 및 복지	시간강사 강의료(원) = $\frac{(\text{등급별 시간당 지급기준 단가} \times \text{총강의시간수}) \text{의 총합}}{\text{총강의시간수의 총합}}$	42,000원	74,290원 충족(P)	
자체진단 평가결과	<ul style="list-style-type: none"> <li>우리 대학의 2015년1학기 시간강사 강의료는 강의시간당 74,290원으로 평가기준을 충족함</li> <li>우리 대학은 시간강사의 강의준비, 휴식 및 역량강화를 위하여 각종 편의시설을 제공하고 워크숍을 개최하고 있음</li> <li>시간강사 강의료 = <math>\{(80,000 \times 12,450) + (30,000 \times 1,605)\} / 14,055 = 74,290</math>원</li> </ul>			

■ 시간강사료 현황

- 우리 대학의 시간강사 강의료 단가는 1등급 80,000원, 2등급 30,000원임
- 2015년 1학기 시간강사 강의료는 강의시간당 74,290원으로 기준값을 상회함

<표 3.1.6-1> 시간강사 강의료

구분	시간당 지급 단가(천원)	지급인원(명)	총 강의시간 (시간)	총지급액 (천원)	시간당 단가(원)	등급기준
1등급	주간	332	12,180	1,011,200	-	전업 시간강사
	야간	7	270	21,600		
2등급	주간	37	1,470	49,680	-	비전업 시간강사
	야간	3	135	4,050		
합계	-	379	14,055	1,086,530	74,290	-

**평가준거 3.1.7 교수의 연구실적 및 연구비**

교수는 대학의 목적 및 특성에 따라 일정 수준 이상의 연구성과를 보이고 있다.

■ 자체평가 결과(정량기준)

평가준거	진단준거	기준값	진단결과
3.1.7 교수의 연구실적 및 연구비	전임교원 1인당 국내 논문 실적(건수) = $\frac{\text{국내연구실적(건수)}}{\text{전임교원수(명)}}$	0.50	0.479 미흡(W)
	전임교원 1인당 국제 논문 실적(건수) = $\frac{\text{국제연구실적(건수)}}{\text{전임교원수(명)}}$	0.10	0.451 충족(P)
	전임교원 1인당 등재(후보)지 논문 실적(건수) = $\frac{\text{한국연구재단 등재(후보)지 게재(건수)}}{\text{전임교원수(명)}}$	0.35	0.439 충족(P)
	전임교원 1인당 SCI급 논문 실적(건수) = $\frac{\text{(SCI급+SCOPUS 학술지 게재)(건수)}}{\text{전임교원수(명)}}$	0.05	0.330 충족(P)
	전임교원 1인당 저역서 실적(건수) = $\frac{\text{저역서수(건수)}}{\text{전임교원수(명)}}$	0.07	0.101 충족(P)
	전임교원 1인당 교내 연구비(천원) = $\frac{\text{(교내연구비+교내대응자금)(천원)}}{\text{전임교원수(명)}}$	1,000	8,902 충족(P)
	전임교원 1인당 교외 연구비(천원) = $\frac{\text{(교외연구비+교외대응자금)(천원)}}{\text{전임교원수(명)}}$	10,000	70,674 충족(P)
자체진단 평가결과	<ul style="list-style-type: none"> <li>전임교원 1인당 국내 및 국제 논문실적, 등재(후보)지 및 SCI급 논문실적, 저역서 실적, 전임교원1인당 교내 및 교외 연구비 실적 모두 평가기준을 충족함</li> <li>국내 논문 = 103.9/ 217 = 0.479건      • 국제 논문 = 97.8/ 217 = 0.451건</li> <li>등재(후보)지 = 95.2/ 217 = 0.439건      • SCI급 논문 = 71.5/ 217 = 0.330건</li> <li>저역서 = 21.9/ 217 = 0.101건              • 교내 연구비 = 1,931,800천/ 217 = 8,902천원</li> <li>교외 연구비 = 15,336,175천/ 217 = 70,674천원</li> </ul>		

■ 교수의 연구실적

- 우리 대학의 2014년 전임교원 1인당 연구실적은 국내 및 국제 논문의 경우 각각 0.479편 및 0.451편으로 기준값을 만족하며, 등재(후보)지 및 SCI급 논문으로 분류할 경우에도 0.439편 및 0.330편으로 기준값을 만족함
- 1인당 저역서 실적은 0.101권으로 기준값인 0.07권을 상회하는 실적을 보임
- 전임교원 1인당 연구비 실적은 교내 및 교외 연구비의 경우 각각 8,902천원 및 70,674천원으로 기준값을 만족함

■ 선진지식 습득 기회 및 재정 지원

- 교수연구년제 지원
- 연구논문 게재·발표 경비 지원
- 국내·외 학술대회 개최경비 지원
- 국제논문 교정·번역비 지원

■ 자료 평가를 위한 첨부자료 목록

평가준거	구분	자료목록
3.1.7	정보공시	7-가. 국내외 학술지 게재 논문 실적 7-나. 저(著),역(譯)서 실적 12-가. 연구비 수혜 실적

평가준거 3.1.8 지식 및 기술의 사회와 산업에 대한 기여도

대학은 대학에서 생산된 지식과 기술을 사회와 산업에 환원하고 있다.

■ 자체평가 결과(정량기준)

평가준거	진단준거	기준값	진단결과	비고
3.1.8 지식 및 기술의 사회와 산업에 대한 기여도	기술이전 건수(건수)	4	23 충족(P)	
	기술이전 수입료(천원)	10,000	236,000 충족(P)	
	국내 특허출원(건수)	10	198 충족(P)	
	국내 특허등록(건수)	5	77 충족(P)	
	국외 특허출원(건수)	1	10 충족(P)	
	국외 특허등록(건수)	1	1 충족(P)	
자체진단 평가결과	<ul style="list-style-type: none"> <li>• 2011년도 우리 대학의 기술이전 및 국내·외 특허 출원 및 등록 건수 중 국외 등록 건수를 제외한 모든 분야에서 평가기준을 충족함</li> <li>• 최근 3년간 모든 분야에서 지표값이 지속적으로 향상되고 있음</li> <li>• 산학협력단을 주축으로 기술이전 및 특허 지표 뿐 아니라 기업 및 지역사회 대상 교육 프로그램을 마련하여 지표값 충족을 위해 노력하고 있음</li> </ul>			

■ 기술이전 수입료 및 계약 실적

<표 3.1.8-1> 전임교원 기술이전 건수 및 수입료

연도	전임교원 수 (A)	기술이전		전임교원 1인당 기술이전	
		건수 (B)	수입료(천원) (C)	건수 (B/A)	수입료(천원) (C/A)
2012	207	6	75,000	0.03	362.31
2013	211	27	332,186	0.13	1,574.34
2014	217	23	236,000	0.11	1,087.56

■ 특허 출원 및 등록 실적

<표 3.1.8-2> 전임교원 국내·외 특허 출원 및 등록 실적

연도	전임교원 수(명) (A)	특허 출원 건수(건)			특허등록 건수(건)			전임교원 1인당 특허	
		국내	국외	계 (B)	국내	국외	계 (C)	출원 (B/A)	등록 (C/A)
2012	207	90	15	105	84	3	87	0.507	0.420
2013	211	129	14	143	95	3	98	0.678	0.464
2014	217	198	10	208	77	1	78	0.959	0.359

**평가부문** 3.2 직원

대학은 전문성을 갖춘 우수한 직원을 적절히 확보하고 합리적인 인사 제도를 운영하며, 직원의 전문성 개발을 위해 지원하고 있다.

**평가준거** 3.2.1 직원 규모

대학은 교육목표 달성을 위하여 적절한 규모의 직원을 확보하고 있다.

■ 자체평가 결과(정량기준)

평가준거	평가지표	기준값	진단결과	비고
3.2.1 직원 규모	$\frac{\text{직원 1인당 학생수(명)} = (\text{학부 정원 내외} + \text{대학원재학생수(명)})}{\text{직원수(특정직+일반직+기술직+별정직+기능직+계약직)(명)}}$	70 이하	37.9 충족(P)	
자체진단 평가결과	<ul style="list-style-type: none"> <li>2015년 우리 대학의 직원 1인당 학생수는 37.9명으로 평가기준을 충족함</li> <li>직원 1인당 학생수(명) = 7,580/200 = 37.9명</li> </ul>			

■ 직원 규모

○ 우리 대학의 직원규모는 <표 3.2.1-1>에 나타난 바와 같이 총 200명으로 직원 1인당 학생수는 37.9명으로 기준값인 70명 미만을 만족하고 있음

<표 3.2.1-1> 직원 1인당 학생수(2015년 정보공시)

재학생 수(명)				직원 수(명)								직원 1인당 학생수(명)
학부		대학원	계	특정직		일반직	기술직	별정직	기능직	계약직	계	
정원내	정원외			교육 전문직	대학회계직							
6,079	867	634	7,580	0	13	52	35	0	0	100	200	37.9

※ 재학생수(학부+대학원), 직원(계약직원 포함)

■ 자료 평가를 위한 첨부자료 목록

평가준거	구분	자료목록
3.2.1	정보공시	14-사. 직원 현황

평가준거 3.2.2 직원 인사제도의 운영

대학은 직원인사제도를 합리적으로 운영하고 있다.

■ 자체평가 결과(정성기준)

평가준거	진단준거	진단결과	비고
3.2.2 직원 인사 제도의 운영	대학은 직원 인사제도를 합리적으로 운영하고 있음	충족(P)	
자체진단 평가결과	<ul style="list-style-type: none"> <li>직원채용은 공무원, 자체직원 채용으로 나누어 시행하는데, 공무원은 「국가공무원법」, 「공무원임용령」, 「공무원임용시험령」에 의하고, 자체직원은 우리 대학 「자체직원규정」 및 「계약자체직원 운영지침」에 의하여 실시함</li> <li>직원 승진 제도를 「공무원 임용령」, 「공무원 성과평가 등에 관한 규정」 등을 기반으로 합리적으로 운영함으로써 승진제도의 절차적 합리성을 실현하기 위하여 노력하고 있음</li> <li>우리 대학은 전문성이 요구되는 팀장은 직위공모를 통해 선발하고, 능력위주로 배치하며 대외협력(산학협력)과 취업분야는 업무전문가 제도를 도입·시행하고 있음</li> </ul>		

■ 직원의 채용

- 직원채용 제도: 우리 대학의 직원채용은 공무원, 자체직원 채용으로 나누어 시행함
  - 공무원: 공무원 정원에 결원이 발생한 경우에 「국가공무원법」, 「공무원임용령」, 「공무원임용시험령」에 의하여 실시함
  - 자체직원: 우리 대학 「자체직원규정」 및 「계약자체직원 운영지침」에 의하여 실시함
- 직원 채용 절차 흐름도



[그림 3.2.2-1] 직원 채용 절차 흐름도

- 직원채용 제도의 공정성
  - 공무원: 우리 대학의 신규 공무원은 「국가공무원법」 및 「공무원임용령」에 따라 전입 절차를 거쳐 채용하고, 경력직공무원 채용일 경우 안전행정부와 사전협의를 거쳐 경력경쟁채용을 실시하여 채용함
  - 자체직원: 학교 자체규정에 따라 인터넷공고, 서류심사 및 면접단계를 거쳐 채용함

■ 직원의 승진

- 직원승진 제도의 합리성 실현: 우리 대학은 직원 승진제도를 「공무원임용령」, 「공무원성과평가 등에 관한 규정」 등을 기반으로 합리적으로 운영함
- 승진제도의 절차적 합리성
  - 공무원 성과평가는 근무실적, 직무수행능력 등에 대한 체계적이고 정기적인 평가를 통하여 시행되고 있으며, 그 평가결과는 승진임용 및 성과상여금 등 인사관리의 기초 자료로 활용되고 있음
- 승진제도 운영의 합리성: 공무원의 승진임용은 상위직급에 결원이 발생한 경우 「공무원임용령」 제34조의3에 의한 '보통승진심사위원회'에서 승진심사가 이루어지도록 함으로써, 단순한 연공서열이 아닌 실적위주·직무중심의 승진인사가 실현될 수 있도록 노력하고 있음

평가준거 3.2.3 직원의 전문성 개발 및 복지

대학은 직원의 전문성 개발 및 복지를 위한 각종 프로그램을 제공하고 있다.

■ 자체평가 결과(정성기준)

평가준거	진단준거	진단결과	비고
3.2.3 직원의 전문성 개발 및 복지	대학은 직원의 전문성 개발 및 복지를 위한 각종 프로그램을 제공하고 있음	충족(P)	
자체진단 평가결과	<ul style="list-style-type: none"> <li>우리 대학은 「공무원 교육훈련법 시행령」과 대학 자체 ‘교육훈련 기본 계획’에 의거 직원의 전문성 개발을 위한 교내·외 연수 프로그램을 운영하고 있으며 소요 경비를 예산에 편성하여 지원하고 있음</li> <li>우리 대학은 직원의 복지를 위한 각종 프로그램과 시설을 운영하여 다양한 혜택과 편의를 제공하고 있음</li> </ul>		

■ 직원의 전문성 개발 프로그램

- 우리 대학은 행정자치부 「공무원 교육훈련법 시행령」 제2조(교육훈련지침)에 의거 대학 자체 ‘교육훈련 기본 계획’을 수립하여 직원의 전문성을 개발함
- 우리 대학은 사무국(인사팀)의 주관 하에 대학 자체 ‘교육훈련 기본 계획’을 수립하여 직장교육, 집합교육, 사이버교육과 같은 교내·외 연수를 통하여 직원의 전문성을 개발하고 있음. 교내·외 연수의 누적 참여인원 현황은 <표 3.2.3-1>과 같음

<표 3.2.3-1> 교내·외 연수의 누적 참여인원 현황

구분		누적 참여인원(명)			비고
		2013	2014	2015	
교내	직장교육	1,082	2,153	1,114	- 2015년은 8월까지의 인원임
교외	집합교육	204	235	147	
	사이버교육	440	561	272	
계		1,726	2,949	1,533	

※ 교내 직장교육은 직원 국내·외 연수를 포함한 실적임

- 우리 대학은 「공무원 교육훈련법 시행령」 제7조(교육훈련의 구분)에 의거 기본능력과정, 심화능력과정, 공통소양과정 프로그램을 운영하여 직원의 전문성을 개발하며, 교육 훈련 프로그램의 참여 인원 현황은 <표 3.2.3-2>와 같음

<표 3.2.3-2> 교육훈련 프로그램의 참여인원 현황

구분	참여인원(명)			비고
	2013	2014	2015	
기본능력과정	355	339	332	-2015년은 8월까지의 인원임
심화능력과정	33	255	45	
공통소양과정	1,338	2,355	1,156	
계	1,726	2,949	1,533	

**평가부문** 3.3 학생

대학은 대학의 교육목적 실현에 적합한 학생들을 공정하고 합리적으로 선발, 충원, 유지하고 있으며, 상담 체제의 구축 및 운영을 통해서 재학생들의 대학생활 적응, 학업 및 진로지도를 지원하고 있다.

**평가준거** 3.3.1 학생 선발 절차 및 방법

대학은 정부의 학생선발 정책 및 대학의 교육목표 등에 근거하여 합법적인 절차와 방법에 따라 학생을 선발하고 있다.

■ 자체평가 결과(정성기준)

평가준거	진단준거	진단결과	비고
3.3.1 학생 선발 절차 및 방법	대학은 정부의 학생선발 정책 및 대학의 교육목표 등에 근거하여 합법적인 절차와 방법에 따라 학생을 선발하고 있음	충족(P)	
자체진단 평가결과	<ul style="list-style-type: none"> <li>• 학생선발 선진화를 위하여 입학관리본부를 설치·운영함</li> <li>• 합리적인 입학사정기준을 마련하여 공교육 정상화에 부응하는 공정한 절차에 따라 학생을 선발함</li> </ul>		

■ 공교육의 정상화에 부응하는 학생 선발 절차 및 방법

- 선진형 대학입학 전형 실시를 위해 입학관리본부 설립 운영
  - 우리 대학의 여건을 종합적으로 고려한 합리적인 입학사정기준을 마련하여 학생 선발에 활용함
- 공정하고 합리적인 학생 선발을 통한 공교육 정상화
  - 학생의 잠재력, 재능, 창의성 등을 반영한 다양한 전형 방식으로 선택 기회를 확대함
  - 공교육 정상화를 위해 학생부 성적을 반영함
  - 전형별 모집인원 및 선발기준은 <표 3.3.1-1>~<표 3.3.1-4>와 같음

<표 3.3.1-4> 편입학전형

구분	모집인원 (명)	반영비율(점)			지원 자격
		전적대학 성적	공인영어 성적	전공면접 성적	
일반편입	135	20 (20%)	40 (40%)	40 (40%)	전문대졸업(예정)자 정규대학 4학기이상수료(예정)자 기능대졸업(예정)자 전문학사 이상의 학위취득(예정)자
학사편입 (정원외)	26				학사학위소지(예정)자
전문대학과의 연계교육과정 (정원외)	40	100 (100%)	-	-	본교와 사전 연계협약을 체결한 전문대 학에서 연계교육과정을 모두 이수한 졸 업(예정)자로서 본교 교육과정 연계학부 (과) 부서장의 연계교육과정 이수확인을 받은 자

■ 자료 평가를 위한 첨부자료 목록

평가준거	구분	자료목록
3.3.1	정보공시	3-가-1. 신입생 모집 요강 3-가-2. 편입생 모집 요강

평가준거 3.3.2 정원내 신입생 충원율 [★필수평가준거]

대학은 평가원 지정 기준 이상의 정원내 신입생 충원율을 유지하고 있다.

■ 자체평가 결과(정량기준)

평가준거	평가지표	기준값	진단결과	비고
3.3.2 정원내 신입생 충원율(%)	정원내 신입생 충원율 = $\frac{\text{정원내 입학자 수(명)}}{\text{정원내 모집인원(명)}} \times 100$	95	99.8 충족(P)	
자체진단 평가결과	<ul style="list-style-type: none"> <li>우리 대학의 2015년 신입생 충원율은 99.8%로 평가기준을 충족함</li> <li>정원내 신입생 충원율 산출: <math>1,291/1,293 \times 100 = 99.8\%</math></li> </ul>			

○ 우리 대학의 2015학년도 신입생 충원률은 99.8%로 평가원 기준값(95%)을 상회하며, 최근 3년간 충원율은 <표 3.3.2-1>과 같음

<표 3.3.2-1> 최근 3년간 신입생 충원 현황

연도	정원내		정원내 신입생 충원율(%) (B/A) × 100	비고
	모집인원 (A)	입학자 (B)		
2013	1,342	1,340	99.9	
2014	1,341	1,338	99.8	
2015	1,293	1,291	99.8	



■ 자료 평가를 위한 첨부자료 목록

평가준거	구분	자료목록
3.3.2	정보공시	4.가. 입학전형 유형별 선발 결과 4.다. 신입생 충원 현황
	현지확인	모집단위별 정원내 신입생 충원 현황

평가준거 3.3.3 정원내 재학생 충원율[★필수평가준거]

대학은 평가원 지정 기준 이상의 정원내 재학생 충원율을 유지하고 있다.

■ 자체평가 결과(정량기준)

평가준거	평가지표	기준값	진단결과	비고
3.3.3 정원내 재학생 충원율	정원내 재학생 충원율 = $\frac{\text{정원내 재학생 수(명)}}{\text{편제정원(명)}} \times 100$	70	113.8 충족(P)	
자체진단 평가결과	<ul style="list-style-type: none"> <li>우리 대학의 2015년 재학생 충원율은 113.8%로서 평가기준을 충족함</li> <li>정원내 재학생 충원율 산출: <math>6,079/5,344 \times 100 = 113.8\%</math></li> </ul>			

○ 우리 대학의 2015학년도 재학생 충원율은 113.8%로 기준값(70%)을 상회함

<표 3.3.3-1> 모집단위별 재학생 충원 현황

연도	계열	편제정원 (A)	재학생			재학생 충원율(%) (B/A) × 100
			계 (B)	남	여	
2015	공학계열	4,868	5,592	4,431	1,161	114.9
	자연과학계열	279	272	160	112	97.5
	인문사회계열	197	215	128	87	109.1
	계	5,344	6,079	4,719	1,360	113.8

■ 자료 평가를 위한 첨부자료 목록

평가준거	구분	자료목록
3.3.3	정보공시	4-라-1. 재학생 충원율

**평가준거 3.3.4 학생상담체제 구축 및 운영**

대학은 학생들의 대학 생활 적응, 학업 및 진로 지도와 관련된 상담 체제를 구축하여 지속적인 상담활동이 이루어지도록 지원하고 있다.

■ 자체평가 결과(정성기준)

평가준거	진단준거	진단결과	비고
3.3.4 학생상담체제 구축 및 운영	대학은 상담지도센터, 취업지원본부, 교수가 긴밀하고 유기적인 관계를 갖게 하여 학생들의 대학생활 적응, 학업상담, 진로상담, 취업지도와 관련된 상담체제를 효율적으로 운영하고 지속적인 상담활동을 적극적으로 수행하고 있음	충족(P)	
자체진단 평가결과	<ul style="list-style-type: none"> <li>• 상담지도센터를 설립하여 학생들의 생활, 학업 및 진로 상담을 적극 지원하기 위한 다양한 프로그램을 운영하고 있음</li> <li>• 취업지원본부를 설립하여 학생들의 진로지도 및 취업상담을 적극 지원하기 위한 다양한 프로그램을 운영하고 있음</li> <li>• 평생지도교수제와 취업 코디네이터제를 통해 교수들이 학생들을 밀착 지도함으로써 재학생의 생활상담, 수강지도, 학업상담, 진로상담 등을 체계적으로 수행하고 있으며 졸업생의 취업현장 및 사회생활의 애로사항 상담을 담당하고 있음</li> </ul>		

■ 대학의 학생상담지도 체제

○ 학생상담지도 체제의 적절성

- 우리 대학은 학생의 학교생활 적응, 학업·진로·취업과 관련된 각종 교육 및 상담프로그램을 운영하기 위해 상담지도센터와 취업지원본부를 설치·운영하고 있으며 교수와의 긴밀하고 유기적인 관계를 통해 학생의 생활상담, 학업상담, 진로상담, 취업지도 등의 상담지도를 수행하고 있음
- 재학생의 학업·진로·취업 등 대학생활 전반에 대한 사항을 지도하고 졸업생의 취업현장 및 사회생활 애로사항 등을 상담하기 위해 “평생지도교수제”를 운영하고 있음

○ 상담지도센터 설치·운영

- 학생의 전인적 발달을 위한 심리검사 및 상담, 관심대상학생 상담, 학습부진 상담, 신입생 실태조사, 신입생 인·적성검사 등의 각종 프로그램을 운영하고 이와 관련된 사항을 관장함
- 소장, 팀장, 전문상담원, 상담자문위원으로 구성되어 있으며 상담실과 심리검사실을 운영하고 있음

**평가영역** 4. 교육시설

대학은 교육활동이 원활하게 이루어질 수 있도록 교사, 강의실, 실험·실습실 및 기자재 등을 충분히 확보하여 효율적으로 운영하고 있다. 또한 대학은 학생의 교육과 교수의 연구를 지원하기 위하여 도서관을 비롯한 정보 지원 인프라를 충분히 갖추어 이용에 불편이 없도록 하고 있다.

**평가부문** 4.1 교육기본 시설

대학은 교육활동이 원활하게 이루어질 수 있도록 교사를 확보하고, 강의실, 실험·실습실, 실험·실습 기자재 등을 충분히 확보하여 효율적으로 운영하고 있다.

**평가준거** 4.1.1 교사 확보율 [★필수평가준거]

대학은 교육활동에 필요한 평가원 지정 기준 이상의 교사를 확보하고 있다.

■ 자체평가 결과(정량기준)

평가준거	진단준거	기준값	진단결과	비고
4.1.1 교사 확보율 (필수평가준거)	$\frac{\text{교사확보율} = \text{기본시설}(m^2) + \text{지원시설}(m^2) + \text{연구시설}(m^2)}{\text{기준면적}(m^2)} \times 100$	100.0% 이상	136.5 충족(P)	
자체진단 평가결과	• 2015년 대학정보고시 교사시설확보현황에 따른 교사확보율은 $\frac{93,010 + 46,555 + 17,849}{115,296} \times 100 = 136.5\%$ 로서 한국대학평가원의 100% 이상의 기준값을 충족하고 있음			

○ 우리 대학의 교사확보율은 136.5%로 평가원에서 지정하는 기준값(100%)를 상회함

<표 4.1.1-1> 본교 교사시설 확보 현황 (2015 정보공시)

기준년도	기준면적 (A)	보유면적(m <sup>2</sup> )				교사확보율(%) (B+C+D)/A×100
		기본시설 (B)	지원시설 (C)	연구시설 (D)	계	
2015.9	115,296	93,010	46,555	17,849	157,414	136.5

■ 자료 평가를 위한 첨부자료 목록

평가준거	구분	자료목록
4.1.1	정보공시	14-라. 교사시설 확보 현황

**평가준거 4.1.2 강의실 확보율**

대학은 강의가 원활하게 이루어질 수 있도록 강의실 공간을 확보하고, 강의실 환경을 쾌적하게 유지하고 있다.

**■ 자체평가 결과(정량기준)**

평가준거	진단준거	기준값	진단결과	비고
4.1.2 강의실 확보율	강의실 확보율 = $\frac{\text{강의실 면적(m}^2\text{)}}{\text{(학부 정원 내외+대학원) 재학생수(명)}}$ ※ 야간 및 계절제 대학원생은 제외함	1.2	2.54 충족(P)	
자체진단 평가결과	<ul style="list-style-type: none"> <li>재학생 1인당 강의실 면적을 나타내는 강의실 확보율은 2.54로 한국대학평가원의 1.2 이상의 기준값을 충족하고 있음</li> <li>강의실 확보율(재학생 1인당 강의실 면적) = 18,725 / 7,386 = 2.54</li> </ul>			

○ 우리 대학의 재학생 1인당 강의실 면적을 나타내는 강의실 확보율은 2.54로 한국대학평가원의 1.20 이상의 강의실을 확보하고 있으며, 전체강의실 대비 멀티미디어 강의실 비율은 60.6%로 강의실 환경을 쾌적하게 유지하고 있음(<표 4.1.2-1>참고)

<표 4.1.2-1> 강의실 및 멀티미디어 강의실 확보 현황

구분	실수	면적(A)	면적비율(%)	재학생수(명) (B)	재학생 1인당 면적(A/B)
일반 강의실	63	7,378	39.4	학부전체:6,946 대학원: 440	X
멀티미디어 강의실	69	11,347	60.6		
소계	132	18,725	100	7,386	2.54

※ 자료기준일: 2015.4.1, 재학생: 학부 + 대학원(주간)

**■ 자료 평가를 위한 첨부자료 목록**

평가준거	구분	자료목록
4.1.2	현지확인	강의실 및 멀티미디어강의실 목록

평가준거 4.1.3 실험·실습실 확보율

대학은 실험·실습·실기를 원활하게 진행할 수 있는 공간을 확보하고, 실험·실습실의 쾌적한 환경 및 안전조치 방안을 마련하고 있다.

■ 자체평가 결과(정량기준)

평가준거	진단준거	기준값	진단결과	비고
4.1.3 실험·실습실 확보율	실험·실습실 확보율 = $\frac{\text{실험·실습실 면적}(m^2)}{(\text{학부 정원 내외+대학원 재학생수}(명))}$	2.5	2.73 충족(P)	
자체진단 평가결과	<ul style="list-style-type: none"> <li>우리 대학의 실험·실습실 총면적은 20,186<math>m^2</math>이며, 재학생 1인당 실험·실습실 면적은 20,186<math>m^2</math> / 7386명=2.73으로서 한국대학평가원의 기준값 2.5 이상의 기준을 충족하고 있음</li> <li>적정 실험실을 확보하고 있으며 실험·실습실의 안전사고 예방을 위하여 안전조치 방안을 수립하여 운영하고 있음</li> </ul>			

○ 우리 대학의 실험·실습실 확보율은 2.73으로 평가원에서 지정하는 기준값(2.5)을 상회함

<표 4.1.3-1> 실험·실습실 확보율 현황 및 재학생 1인당 실험·실습실 면적

계 열	실 수	면적( $m^2$ ) (A)	재학생수(명) (B)	재학생 1인당 면적( $m^2$ ) (A/B)
인문사회	10	521	478	① 1.09
자연과학	8	365	312	② 1.17
공 학	277	19,300	6,596	③ 2.73
합계	295	20,186	7,386	
평균		2.73		충족

※ 자료기준일: 2015.4.1., 재학생 1인당 면적평균은  $\{(\text{①} \times 3) + \text{②} + \text{③}\} / 3$ 에 의해 산정

- 우리 대학은 실험·실습실 안전조치와 관련하여, 「금오공과대학교 연구실안전관리규정」을 제정하여 연구실의 안전과 관련된 인적 물적 위험요소를 사전에 탐지하여 개선하고, 연구실내 안전성을 확보하기 위해 연구실(실험실) 정기 및 정밀안전진단을 실시하고 있음
- 연구시설에 대해 재해보험과 종사자에 대한 상해보험 가입, 연구실 안전장비 구입 및 설치, 안전사고 예방교육을 통하여 사고미연방지 등 안전관리에 만전을 기하고 쾌적한 연구 환경을 마련하고 있음
- 실험·실습실은 용도별 특성에 따라 시설을 갖추고 있음. 화학 약품을 많이 사용하는 실험·실습실은 배기시설 및 후드설비를 설치하고, 안전관리상 2015년 11월 해당 실험실 출입문을 투시형으로 교체 설치하였음. 또한 모든 실험실에는 소화장치와 경보장치를 필수적으로 설치하고 있음
- 실험·실습실은 담당교수 및 전담조교의 일상점검 이외에 건축, 전기, 가스, 소방, 약품 등에 대해 매년 정기적으로 점검이 이루어지고 있으며, 각 실험실 별로 출입카드를 별도 제공하여 담당자 이외 인원의 출입을 통제하는 무인경비시스템을 설치 운영하여 안전관리에 노력하고 있음
- 우리 대학은 공동실험실습관을 운영하고 있으며, 연구 장비의 효율적인 이용을 위해 장비 관련 전문인력을 배치하여 공동실험실습용 기자재의 관리 운용 및 기자재 사용 방법에 대한 교육·훈련 등을 지원하고 있음

■ 자료 평가를 위한 첨부자료 목록

평가준거	구분	자료목록
4.1.3	규정	실험·실습실 안전조치 관련 규정 또는 내규
	현지확인	실험·실습실 목록 실험·실습실 안전유지·관리비 및 안전성 확보와 사고예방에 필요한 교육·훈련실시 확인 자료

평가준거 4.1.4 실험·실습 기자재 구비 정도

대학은 실험·실습·실기에 대한 교육이 원활하게 진행될 수 있도록 충분한 실험·실습 기자재를 구비하고 있다.

■ 자체평가 결과(정량기준)

평가준거	진단준거	기준값	진단결과	비고
4.1.4 실험·실습 기자재 구비정도	대학은 실험·실습·실기에 대한 교육이 원활하게 진행될 수 있도록 충분한 실험·실습 기자재를 구비하고 있음	등록금 차액의 15% (56.715천원)	176.00천원 충족(P)	
자체진단 평가결과	<ul style="list-style-type: none"> <li>인문사회계열을 제외한, 최근 3년간 실험·실습기자재 구입비는 3,410,478천원이며, 최근 3년간 재학생수 19,378명에 대한 재학생 1인당 실험·실습기자재 구입비는 176.00천원을 지원하고 있어 평가준거를 충족하고 있음</li> <li>실험실습 기자재 구입비 = 최근 3년간 실험·실습기자재 구입비 / 최근 3년간 재학생수 = 3,410,478천원 / 19,378명 = 176.00천원/명</li> </ul>			

○ 우리 대학의 재학생 1인당 실험·실습기자재 구입비(176.00천원)는 인문사회계열과 자연과학계열의 등록금 차액의 15%(56.715천원)를 상회하고 있음

<표 4.1.4-1> 최근 3년간 재학생 1인당 실험·실습기자재 구입비 현황

계열	금액(천원)				재학생 수				재학생 1인당 구입비(천원) (A/B)
	2012	2013	2014	계 (A)	2012	2013	2014	계 (B)	
자연과학	63,072	49,529	29,513	142,114	440	338	346	1,124	126.44
공학	1,409,705	1,004,570	854,089	3,268,364	6,249	5,896	6,109	18,254	179.05
합계	1,472,777	1,054,099	883,602	3,410,478	6,689	6,234	6,455	19,378	176.00
인문사회	16,189	20,700	14,190	51,079	468	298	325	1,091	46.82

※ 재학생: 학부주간 + 일반대학원 주간

※ 학과(계열) 변경에 따른 기자재 구입비 계열 구분: 2015.4.1. 기준 학과에 따름

<4.1.4-2> 재학생 1인당 실험·실습기자재 구입비 기준값

재학생 1인당 등록금 평균(천원)		등록금 차액(천원)	등록금 차액의 15%
인문사회계열(천원) (A)	자연과학계열(천원) (B)	(B-A)	(B-A)×0.15
3,406.0	3,784.1	378.1	56.715

※ 2014학년도 기준, 계열별 평균등록금:  $\frac{\text{계열별전체학과(학과별학년별등록금} \times \text{학과별학년별정원내입학정원)의합}}{\text{계열별전체정원내입학정원의합}}$

- 우리 대학은 실험실습기자재 유지와 보수를 위한 관리체제를 갖추고 있음. 실험·실습기자재는 각 실험실별로 학과장(또는 전공주임교수)과 기자재의 관리교수가 정·부 관리책임자로 되어 실험·실습기기의 성능 및 상태를 점검·확인하고 있음
- 기자재의 작동여부 및 손·망실, 폐품기자재를 파악하여 수리를 의뢰하고, 기자재 담당자가 수시로 현장을 조사하여 활용실태 등을 점검 관리하는 등 실질적인 관리를 하고 있음

■ 자료 평가를 위한 첨부자료 목록

평가준거	구분	자료목록
4.1.4	현지확인	실험·실습 기자재 목록(전산DB로 대체) 계열별 실험·실습 기자재 구입 근거 자료 및 실험·실습비(최근 3년간)

평가부문 4.2 교육지원 시설

대학은 학생들의 교육과 복지를 증진하기 위하여 기숙사, 체육시설, 기타 복지 시설 등을 구비하여 학생들의 활용에 불편이 없도록 하고 있다.

평가준거 4.2.1 기숙사 확보 현황

대학은 학생들의 주거안정을 위해 일정 수준 이상의 기숙사 시설을 확보하고 있다.

■ 자체평가 결과(정량기준)

평가준거	진단준거	기준값	진단결과	비고
4.2.1 기숙사 확보현황	$\frac{\text{기숙사 확보현황} = \text{수용인원(명)}}{\text{(학부정원내외 + 대학원(주간))재학생수(명)}}$ ※ 계절학기 수강생은 제외함	10%	24.2% 충족(P)	
자체진단 평가결과	• 2015년 9월 정보공시 기숙사 수용 현황에 따른 기숙사 수용률은 24.2%로서 한국대학 평가원의 10% 이상의 기준값을 충족하고 있음 • 기숙사 수용률 = (기숙사 수용인원 / 재학생수) × 100 = (1,791 / 7,386) × 100 = 24.2%			

- 우리 대학은 학생들의 주거안정을 위해 일정 수준 이상의 기숙사 시설을 확보하고 있음. 재학생 7,386명 대비 기숙사 수용 인원은 1,791명으로 24.2%의 기숙사 수용률을 나타내어 한국대학 평가원의 10%의 기준값을 크게 상회하고 있음
- 기숙사 입실을 희망하는 실제 입실 신청자 대비 기숙사 수용률이 매우 높은 편이며, 사회적 배려자 등 우선 입실대상자의 기숙사 수용률이 매년 증가하는 추세임

- 우리 대학은 학생들의 면학을 위한 기숙사 확충 및 환경개선을 위하여 지속적인 노력을 하고 있음. 기숙사 BTL사업(2차) 생활관이 2015년 2월에 개사하여 319명을 수용하고 있으며, BTL 사업(3차) 계획이 마련되어 수용인원 479명 규모로 2016년 2월 완공을 목표로 하고 있어 향후 기숙사수용률 35.3%를 기대하고 있음

<표 4.2.1-1> 기숙사 수용현황

연도	실 수	수용인원	재학생 수	기숙사수용률(%)
2015	736	1,791	7,386	24.2

※ 재학생수: 야간 및 계절제 대학원생은 제외함, 재학생수: 학부 정원 내외(6,946명)+대학원 주간(440명) = 7,386명

■ 자료 평가를 위한 첨부자료 목록

평가준거	구분	자료목록
4.2.1	정보공시	14-마. 기숙사 수용 현황

평가준거 4.2.2 학생 복지시설

대학은 다양한 학생복지시설을 구비하고 체계적으로 관리·운영하고 있다.

■ 자체평가 결과(정성기준)

평가준거	진단준거	진단결과	비고
4.2.2 학생 복지시설	대학은 다양한 학생 복지시설을 구비하고 체계적으로 관리·운영하고 있음	충족(P)	
자체진단 평가결과	• 우리 대학은 학생 및 교직원을 위한 다양한 복지시설과 편의시설을 확보하고 체계적으로 관리·운영하고 있음		

- 식당 현황: 우리 대학 학생식당의 총 면적(교직원식당 제외)은 1,936 $m^2$ 로서 재학생 1인당 0.26 $m^2$ 의 보유면적을 나타내고 있음. 학생 및 교직원이 쾌적하고 안락한 환경에서 식사를 할 수 있도록 노력하고 있음
- 편의·문화시설 현황: 우리 대학은 연면적 3,935 $m^2$ 의 공간에 학생들을 위한 다양한 편의시설 및 문화시설을 갖추고 있음. 학생을 위한 복지시설공간인 학생회관에 서점, 문구점, 복사점, 빨래방, 편의점, 북카페 및 자동판매기 등의 편의시설을 배치하여 학생들에게 편의를 제공하고 있으며, 학생소극장, 강당, 다목적강당(청운대), 야외공연장 등의 문화시설이 설치되어 있음. 학생회관 2,453 $m^2$ 의 공간을 학생자치실과 81개 동아리방으로 배치하여 학생들의 자치활동 및 여가활동도 충족할 수 있도록 하였음
- 후생복지시설: 학생들의 후생복지시설로서 112.3 $m^2$ 의 의료지원실에서는 환자의 응급처치, 건강진단 결과 발견된 질병자의 추후지도 및 관리, 질병예방교육 등을 실시하고 있음. 매주 화, 목요일 오후 2:00~5:00 순천향대학교 구미병원과 한의원에서 의사 순회진료를 실시하여 교직원 및 학생들의 건강진단과 건강평가, 건강상담 및 기타보건관리에 대한 상담으로 질병의 조기발견과 치료를 실시하고 있음



■ 자료 평가를 위한 첨부자료 목록

평가준거	구분	자료목록
4.2.2	규정	학생 복지시설 운영 관련 규정
	현지확인	학생 복지시설의 시설별 면적 등 관련 자료

평가준거 4.2.3 장애학생 지원시설

대학은 장애학생들이 학업에 지장을 받지 않도록 관련 시설을 갖추고 있다.

■ 자체평가 결과(정성기준)

평가준거	준거진단	진단결과	비고
4.2.3 장애학생 지원시설	대학은 장애학생들이 학업에 지장을 받지 않도록 관련 시설을 갖추고 있음	충족(P)	
자체진단 평가결과	• 장애학생의 학업에 지장이 없도록 장애학우 교육시설과 편의시설을 적절히 갖추고 있어 평가준거를 충족하고 있음		

- 우리 대학은 2015년 4월 1일 기준 5명의 장애학생이 재학하고 있으며, 이 학생들이 학업에 지장을 받지 않도록 장애학생의 전반적인 학교생활 및 정책지원을 위하여 장애학생지원센터를 설립 운영하고 있음

<표 4.2.3-1> 장애학생 재학 현황

(2015.4.1. 기준)

장애유형	장애학생 수(명)						계
	1급	2급	3급	4급	5급	6급	
지체장애	0	0	0	1	0	0	1
시각장애	0	0	0	0	0	1	1
신장장애	0	0	0	0	2	0	2
기타장애	0	0	1	0	0	0	1

- 우리 대학은 「장애학생복지지원규정」이 제정되어 있으며, 장애학생특별지원위원회를 별도 구성하여 장애학생 복지지원 관련 규정 및 지침의 제·개정, 장애학생 지원 계획 및 학습권 보장, 심사청구에 대한 사항, 그 밖의 장애학생 지원에 관한 주요사항들을 심의하고 있음
- 우리 대학은 2004년 10월~12월에 걸쳐 신평동 캠퍼스에서 양호동 캠퍼스로 이전함에 따라 “교내 야외공간을 활용한 선진교육환경조성” 정책에 의거, 쾌적하고 편리한 캠퍼스를 조성 하였음. 모든 건물은 설계단계에서부터 장애인을 위한 시설이 고려되었기 때문에 전반적으로 장애인 시설기준을 충족하고 있음

평가부문 4.3 도서관

대학은 학생과 교수들의 교육과 연구를 지원하기 위하여 도서관을 운영하고 있으며, 국내·외 도서 및 비도서, 전자자료, 정기간행물 등을 구비하고 있다. 도서관은 효율적으로 운영되고 있으며, 쾌적한 환경에서 편리하게 이용할 수 있도록 지원하고 있다.

평가준거 4.3.1 도서관 운영

대학은 교육 및 연구에 필요한 자료구입 예산과 전문 인력을 확보하여 도서관을 운영하고 있다.

■ 자체평가 결과(정량 + 정성기준)

평가준거	진단준거	기준값	진단결과		
			정량	정성	최종
4.3.1 도서관운영	$\frac{\text{재학생 1인당 연간 자료 구입비(천원)} = \text{자료구입비(천원)}}{\text{(학부정원내외 + 대학원)재학생수(명)}}$	50	123 충족(P)	-	충족(P)
	$\frac{\text{재학생 1,000명당 도서관 직원 수(명)} = \text{도서관직원수(명)}}{\text{(학부정원내외 + 대학원)재학생수(명)}} \times 1000$	1.0	1.05 충족(P)	충족(P)	충족(P)
자체진단 평가결과	<ul style="list-style-type: none"> <li>• 대학도서관 평가지표 재학생 1인당 연간자료구입비는 938,004천원/7,580명=123천원으로서 기준값 50천원을 충분히 상회하여 평가준거를 충족하고 있음</li> <li>• 재학생 1,000명당 도서관 직원 수는(8명/7,580명)×1000=1.05명으로서 기준값 1.0을 상회하여 평가준거를 충족하고 있음</li> </ul>				

- 우리 대학은 학생과 교원들에게 수준이 높고 폭넓은 정보의 제공을 위하여 도서관을 설치 운영하고 있음. 도서관은 연면적 13,195m<sup>2</sup>, 열람석 1,638석, 도서 401,853권, 비도서자료 28,605점과 각종 전자자료를 소장하고 있음
- 특성화된 교과서 자료와 정보화시대에 발맞추고 웹 기반의 최첨단 학술정보시스템을 도입하여 전자도서관의 면모를 갖추고 있음
- 2014년도 학술정보통계시스템 대학도서관통계 자료에 따라, 단행본, 연속간행물, 비도서자료, 전자자료를 포함하는 자료구입비는 938,004천원으로 재학생(대학원생 포함) 1인당 123천원으로 <표 4.3.1-1>과 같음

**평가영역** 5. 대학 재정 및 경영

대학은 교육목표의 달성에 필요한 재정을 다양한 재원을 통해 충분히 확보하고 있으며, 효율적·합리적으로 재정을 편성·집행하고 있다. 아울러, 대학재정 및 경영에 대한 내·외부 감사를 통해 투명성을 확보하고 있다.

**평가부분** 5.1 재정 확보

대학은 교육 목표를 달성하기 위해 재정 운영 계획을 수립하고 이에 따라 필요한 재원을 안정적으로 확보하고 있으며, 지속적인 재원 확충을 위해 재원을 다양화하고 있다.

**평가준거** 5.1.1 재정 운영 계획 수립

대학은 재원의 안정적 확보와 효율적 운영을 위한 재정 운영 계획을 수립하고 있다.

**자체평가 결과(정성기준)**

평가준거	진단준거	진단결과	비고
5.1.1 재정 운영 계획 수립	대학은 재원의 안정적 확보와 효율적 운영을 위한 재정 운영 계획을 수립하고 있음	충족(P)	
자체진단 평가결과	<ul style="list-style-type: none"> <li>우리 대학은 '금오공과대학교 중장기발전계획서(2008~2017)'에서 재원의 안정적인 확보와 재정의 효율적인 운영 계획을 수립하고 있음</li> <li>국립대학의 회계 설치 및 재정운영에 관한 법률 시행에 따라 중·장기대학발전계획과 연계한 중기재정운영계획을 수립 및 시행</li> <li>우리 대학의 2014년도 일반회계, 기성회계, 발전기금회계, 산학협력단회계의 세입·세출 예산 대비 세입은 증가하였으며, 세출은 감소</li> <li>우리 대학은 대학의 주요지표와 성과를 체계적으로 관리하여 정부에서 지원하는 각종 국책사업에 대한 선정을 향상을 도모하여 대학운영에 필요한 재원을 추가로 확보함</li> </ul>		

**재정분야 중장기 발전계획**

- 우리 대학은 '금오공과대학교 중장기발전계획서(2008~2017)'에서 합리적인 재정운용 시스템 구축, 재정수입 증대, 효율적인 재정지출을 재정분야 추진과제로 선정하고 추진방안을 제시함
- 합리적인 재정운용 시스템 구축
  - 총액예산제도에 따른 자율적인 재정운용 시스템을 구축하였음
  - 세입재원간의 상보적인 신축성을 고려한 예산편성과 공정하고 효율적인 재정운용을 도모하기 위해 예산결산위원회를 상시적으로 가동하고 있음
- 재정수입 증대
  - 연구비 및 장학금 형태의 정부지원금 확보, 산학협력을 통한 대학재정 수입 확보, 학교기업 육성, 등록금 현실화 등을 통하여 재정자립도를 높임
  - 학교 지원 사업체 확보, 발전기금 모금운동 활성화 등을 통한 순수발전기금을 확충함

○ 주요 국책사업인 산학협력선도대학육성사업, 학부교육선진화선도대학지원사업, 지방대학특성화사업CK-1, 창조ICT융합인재양성사업, 공학교육센터지원사업에 대한 우리 대학의 사업수주 현황은 <표 5.1.1-2>와 같음

<표 5.1.1-2> 주요 국책사업 수주 현황

연도	산학협력선도대학(LINC)육성사업(천원)	학부교육선진화선도대학지원사업(천원)	지방대학특성화사업CK1(천원)	국립대학혁신지원사업(천원)	창조ICT융합인재양성사업(천원)	공학교육혁신센터지원사업(천원)	계(천원)
2014년	5,196,250	2,444,000	2,943,000	933,000	500,000	200,000	12,216,250
2015년	5,140,000	1,745,000	2,736,000	-	900,000	200,000	10,721,000
계	10,336,250	4,189,000	5,679,000	933,000	1,400,000	400,000	22,937,250

■ 자료 평가를 위한 첨부자료 목록

평가준거	구분	자료목록
5.1.1	현지확인	예·결산 보고서

평가준거 5.1.2 세입 중 등록금 비율

대학의 세입 중 학생등록금이 차지하는 비율은 대학의 특성에 비추어 적절한 수준이다.

■ 자체평가 결과(정량기준)

평가준거	진단준거	기준값	진단결과	비고
5.1.2 세입 중 등록금 비율	$\text{등록금 비율}(\%) = \frac{(\text{입학금} + \text{수업료} + \text{기성회비})(\text{천원})}{\text{세입총액}(\text{천원})} \times 100$	72% 이하	36.5% 충족(P)	
자체진단 평가결과	<ul style="list-style-type: none"> <li>우리 대학의 세입 중 등록금 비율은 36.5%로서 기준값 72% 이하를 충족함</li> <li>등록금 비율 산출: <math>23,921,433 / 65,616,056 \times 100 = 36.5\%</math></li> </ul>			

■ 세입 중 등록금 비율

○ 우리 대학의 2014년도 세입 총액은 65,616,056천원이며 그 중 학생 등록금은 23,921,433천원으로 세입 중 등록금의 비율은 36.5%임

<표 5.1.2-1> 세입 중 등록금 비율

등록금(천원) (A)		세입 총액(천원) (B)		등록금 비율(%) (C=A/B×100)
입학금	243,449	일반회계 세출결산	32,085,509	36.5
수업료	3,228,474	기성회계 세입결산	31,323,054	
기성회비	20,449,510	발전기금회계 세입결산	7,748,886	
-	-	발전기금회계 이월금(-)	5,541,393	
계	23,921,433	계	65,616,056	

■ 자료 평가를 위한 첨부자료 목록

평가준거	구분	자료목록
5.1.2	정보공시	8. 예·결산 내역 등 학교 및 법인의 회계에 관한 사항

**평가준거 5.1.3 세입 중 기부금 비율(국립대)**

국공립대학은 일정 수준 이상의 기부금을 확보하고 있다.

**■ 자체평가 결과(정량기준)**

평가준거	진단준거	기준값	진단결과	비고
5.1.3-1. 세입 중 기부금 비율	$\text{기부금 비율(\%)} = \frac{\text{기부금 총액(천원)}}{\text{세입총액(천원)}} \times 100$	0.4%	2.7% 충족(P)	
자체진단 평가결과	<ul style="list-style-type: none"> <li>우리 대학의 세입 중 기부금 비율은 2.7%로 기준값 0.4%를 충족함</li> <li>기부금 비율 산출: <math>1,787,623/65,616,056 \times 100 = 2.7\%</math></li> </ul>			

**■ 세입 중 기부금 비율**

- 우리 대학의 2014년도 세입 총액은 65,616,056천원이며 그 중 발전기금회계 세입결산기부금은 1,787,623천원으로 세입 중 기부금의 비율은 2.7%임

<표 5.1.3-1> 세입 중 기부금 비율

기부금 총액(천원) (A)		세입 총액(천원) (B)		기부금 비율(%) (C=A/B×100)
발전기금회계 세입결산기부금	1,787,623	일반회계 세출결산	32,085,509	2.7
-	-	기성회계 세입결산	31,323,054	
-	-	발전기금회계 세입결산	7,748,886	
-	-	발전기금회계 이월금(-)	5,541,393	
계	1,787,623	계	65,616,056	

**■ 자료 평가를 위한 첨부자료 목록**

평가준거	구분	자료목록
5.1.3-1	정보공시	8. 예·결산 내역 등 학교 및 법인의 회계에 관한 사항

평가부문 5.2 재정 편성 및 집행

대학은 교육과 연구활동을 위해 확보된 재원을 공정하고 합리적으로 편성·배분하여 효율적으로 활용하기 위하여 노력하고 있다.

평가준거 5.2.1 예산편성 절차와 방법

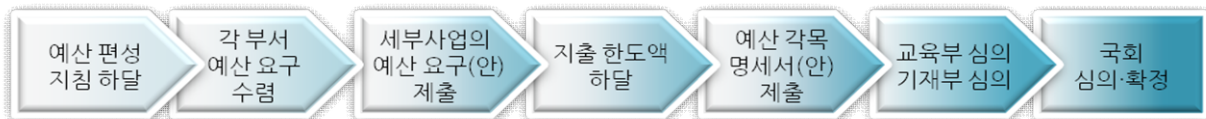
대학의 예산편성은 합리적인 절차에 의해 이루어지고 있다.

■ 자체평가 결과(정성기준)

평가준거	진단준거	진단결과	비고
5.2.1 예산 편성 절차와 방법	대학의 예산편성은 합리적인 절차에 의해 이루어지고 있음	충족(P)	
자체진단 평가결과	<ul style="list-style-type: none"> <li>우리 대학은 기획재정부의 「예산안작성 세부지침」과 교육부의 「예산안 편성지침」에 의거 일반회계 예산을 편성함</li> <li>우리 대학은 교육부의 「비국고회계관리규정」과 대학 자체「기성회회계 예산안 편성지침」에 의거 기성회회계 예산을 편성함</li> <li>우리 대학은 교육부의 「국립대학의 회계 설치 및 재정 운영에 관한 법률」 제14조(예산의 편성 및 의결)에 의거 대학 자체「대학회계 예산안 편성지침」을 마련하여 대학회계 예산을 편성함</li> <li>우리 대학은 교육부의 「산학협력단회계처리규칙」과 대학 자체「산학협력단회계 예산안 편성지침」에 의거 산학협력단회계 예산을 편성함</li> <li>우리 대학은 경상북도 교육지원청의 「공익법인 업무편람」과 대학 자체 「발전기금회계 예산안 편성지침」에 의거 발전기금회계 예산을 편성함</li> </ul>		

■ 일반회계 예산편성

- 우리 대학은 기획재정부의 「국가재정법」 제2장 예산 제2절 예산안의 편성 및 「예산안작성 세부지침」과 교육부의 「국립대학 세입예산(안) 작성 안내」 및 「예산안 편성지침」에 의거 일반회계 예산을 편성함
- 일반회계 예산편성 절차는 [그림 5.2.1-1]과 같음



[그림 5.2.1-1] 일반회계 예산편성 절차

- 예산 편성지침에 의거 각 부서의 예산 요구를 수렴한 후 인건비 기초 자료를 포함한 세입 예산(안)과 기본경비, 교육기반조성사업, 시설비, 수입대체경비 등 세부사업별 예산 요구(안)을 제출함
- 세부사업별 지출한도액 내에서 세출각목명세서(안)를 작성한 후 교육부에 제출함
- 교육부와 기획재정부의 예산(안) 심의를 거쳐 국회에서 예산을 심의·확정함

**평가준거 5.2.2 교육비 환원율 [★필수평가준거]**

대학은 교육의 질을 제고하기 위해 평가원이 제시한 수준 이상으로 교육비를 환원하고 있다.

■ 자체평가 결과(정량기준)

평가준거	진단준거	기준값	진단결과	비고
5.2.2 교육비 환원율 (필수준거)	교육비 환원율(%) = $\frac{\text{총교육비(천원)}}{\text{등록금(천원)}} \times 100$	100%	346.1% 충족(P)	
자체진단 평가결과	<ul style="list-style-type: none"> <li>우리 대학의 교육비 환원율은 346.1%로 기준값 100%를 충족함</li> <li>교육비 환원율 산출: <math>82,794,376 / 23,921,433 \times 100 = 346.1\%</math></li> </ul>			

■ 교육비 환원율

○ 우리 대학의 2014년도 학생 등록금은 23,921,433천원이며 그 중 총 교육비는 82,794,376천원으로 교육비 환원율은 346.1%임

결산 연도	총 교육비							등록금 수입총액 (E)	교육비 환원율 (%) (F=D/ E *100)	
	교육비(A)				도서 구입비 (B)	기계 기구 매입비	기계기 구매입 비(12~1 4평균)©			총교육비 (D=A+B+ C)
	일반 회계	기성회 회계	발전 기금 회계	산학협력 단회계						
2014	26,995,664	21,475,106	1,031,278	30,199,331	938,006	2,110,417	2,154,991	82,794,376	23,921,433	346.1

■ 자료 평가를 위한 첨부자료 목록

평가준거	구분	자료목록
5.2.2	정보공시	8. 예·결산 내역 등 학교 및 법인의 회계에 관한 사항

**평가준거 5.2.3 장학금 비율 [★필수평가준거]**

대학은 학생들이 안정적으로 학업에 전념하도록 하는 한편 학업을 독려하기 위하여 평가원이 제시한 수준 이상으로 장학금을 제공하고 있다.

■ 자체평가 결과(정량기준)

평가준거	진단준거	기준값	진단결과	비고
5.2.3 장학금 비율 (필수준거)	장학금 비율(%) = $\frac{\text{장학금(천원)}}{\text{등록금(천원)}} \times 100$	10%	22.8% 충족(P)	
자체진단 평가결과	<ul style="list-style-type: none"> <li>우리 대학의 장학금 비율은 22.8%로 기준값 10%를 충족함</li> <li>장학금 비율 산출: <math>5,452,327 / 23,921,433 \times 100 = 22.8\%</math></li> </ul>			

**평가부문** 5.3 감사

대학은 예산의 편성 및 집행, 대학경영이 효율적이고 투명하게 이루어질 수 있도록 엄격한 감사제도를 운영하고 있으며, 그 결과를 대학운영에 반영하고 구성원에게 공개하고 있다.

**평가준거** 5.3.1 감사제도

대학은 예산 편성 및 집행, 대학경영에 대한 감사제도를 수립하고 운영하고 있다.

■ 자체평가 결과(정성기준)

평가준거	진단준거	진단결과	비고
5.3.1 감사제도	대학은 예산 편성 및 집행, 대학 경영에 대한 감사 제도를 수립하고 운영하고 있음	충족(P)	
자체진단 평가결과	<ul style="list-style-type: none"> <li>• 우리 대학은 연구비 감사, 기성회 감사, 산학협력단 감사, 발전기금 감사에 대한 제도를 수립·운영하여 예산 편성 및 집행, 경영에 대한 감사를 정례적으로 시행하고 있음</li> <li>• 우리 대학은 교육부, 감사원 등 외부 감사 기관이 시행하는 대학 전반에 대한 감사를 비정례적으로 수감함</li> <li>• 우리 대학은 외부 감사 기관에 의한 감사와는 별도로 대학 자체 행정 감사 제도를 수립하였으며, 종합감사, 특정감사, 재무감사, 복무감사, 일상감사를 정례적·비정례적으로 시행할 예정임</li> </ul>		

■ 연구비 감사

- 우리 대학은 「금오공과대학교연구비감사위원회운영규정」에 의거 대학 자체 “연구비관리 자체 점검 계획”을 수립하여 산학협력단을 비롯한 연구비관리기관에서 관리하는 모든 연구비에 대한 감사를 정례적으로 시행함
- 감사위원회는 「금오공과대학교연구비감사위원회운영규정」 제4조(구성)에 의거 감사·연구비관리 전문가 2인을 포함한 9인 이내의 위원으로 구성되며 총장이 임명함

■ 기성회 감사(2015.3.31.이전)

- 우리 대학은 「금오공과대학교기성회규약」 제12조(감사의 기능 및 의무)에 의거 기성회 수입·지출 예산사항에 대해 연도 말에 감사를 시행하며 이사회에서 필요성을 인정하여 감사요구가 있을 때 지체 없이 감사를 시행함
- 감사는 「금오공과대학교기성회규약」 제7조(임원 및 그 직무)와 제8조(임원의 선출과 임기)에 의거 2인으로 구성되며 이사회에서 선출함

■ 대학회계 감사(2015.4.1.이후)

- 우리대학은 「국립대학 회계설치 및 재정운영에 관한 법률」 제22조(재무보고서의 작성 제출) 제2항에 의거 재무보고서를 제출할 때 「공인회계사법」에 따른 공인회계사(회계법인을 포함한다)가 작성한 회계감사보고서를 첨부하여야한다고 규정함
- 국립대학 재정의 효율성과 자율성 확보를 위하여 재정위원회의 설치 운영되며, 위원의 다양성(교수, 직원, 학생, 외부인 등)과 심의사항으로 재정 및 회계운영사항이 포함됨



■ 자료 평가를 위한 첨부자료 목록

평가준거	구분	자료목록
5.3.1	규정	내·외부 감사 규정
	현지확인	내·외부 감사보고서(최근 3년간)

평가준거 5.3.2 감사결과 활용

대학은 감사결과를 대학운영에 합리적으로 반영하고 있으며, 그 결과를 대내·외에 공개하고 있다.

■ 자체평가 결과(정성기준)

평가준거	진단준거	진단결과	비고
5.3.2 감사결과 활용	대학은 감사 결과를 대학운영에 합리적으로 반영하고 있으며, 그 결과를 대내·외에 공개하고 있음	충족(P)	
자체진단 평가결과	<ul style="list-style-type: none"> <li>우리 대학은 감사에 따른 지적사항에 대해 합리적으로 조치하고 있음</li> <li>우리 대학은 감사 결과를 「자체감사 공개에 관한 지침」에 의거 대내·외에 공개하고 있음</li> </ul>		

■ 감사결과 반영 실적

- 우리 대학은 감사에 다른 지적사항에 대해 해당 부서 및 교직원에게 통보한 후 시정이 이루어 지게 하고 있음

<표 5.3.2-1> 감사결과 반영 실적

내부 감사결과			외부 감사결과			계		
위반건수 (A)	조치건수 (B)	반영비율(%) (C=B/A×100)	위반건수 (D)	조치건수 (E)	반영비율(%) (F=E/D×100)	위반건수 (G=A+D)	조치건수 (H=B+E)	반영비율(%) (I=H/G×100)
21	21	100	124	124	100	145	145	100

- 2013년 내부 연구비집행관리 자체 감사에서 감사결과 집행 서류 미비 등 4건의 지적 사항에 대해 담당자들에게 주의 및 업무개선 요구와 연구비 비목별 집행가이드 라인을 작성·배포 하여 조치 완료함
- 2013년 감사원 및 교육부 감사로 인해 자체 행정 감사는 생략하였고, 입시전형 감사는 위반 사항 없음
- 2013년에 외부 감사 기관인 감사원 및 교육부의 대학 전반에 대한 감사를 수감하였으며 감사결과에 대한 처분요구사항(신분상조치 82명, 110건, 행정상조치 7건, 재정상 조치 7건)을 조치 완료함
- 2014년 내부 자체 행정 감사에서 감사결과 지적건수 17건에 대한 사항(평생교육원 주의 2건, 주의불문 4건, 환수 3건, 현지시정 2건, 국제교류원 현지시정 3건, 최고경영자과정팀 현지시정 3건)을 조치 완료함
- 2014년 내부 자체 행정 감사 및 입시전형감사는 위반사항 없음

■ 감사결과 공개 방법

- 우리 대학은 「금오공과대학교자체감사공개에관한지침」에 의거 감사결과를 정보처리능력을 지닌 장치를 통해 자체감사 종료 후 60일 이내에 공개하는 것으로 원칙으로 함
- 「공공기관의 정보공개에 관한 법률」 제9조 제1항 각호의 어느 하나에 해당하는 정보는 공개 여부를 자체감사공개위원회에서 심사함
- 자체감사공개위원회는 위원장을 총무과장으로 하고 위원은 각 과에 배치된 서기관 또는 행정 사무관으로 구성함

■ 자료 평가를 위한 첨부자료 목록

평가준거	구분	자료목록
5.3.2	현지확인	감사결과를 대학운영에 반영한 자료 감사결과 공개 관련 자료

평가영역 6. 사회봉사

대학은 학교 특성을 고려한 사회봉사 정책 및 계획을 마련하고, 다양한 방법으로 사회봉사 활동을 추진하여 사회에 대한 책무성을 완수하고 있다.

평가부문 6.1 사회봉사

대학은 학교 특성을 고려한 사회봉사 정책 및 계획을 마련하고, 다양한 방법으로 사회봉사 활동을 지원·추진하여 사회에 대한 책무성을 완수하고 있다.

평가준거 6.1.1 사회봉사 정책

대학은 학교 특성을 고려한 사회봉사 정책 및 계획을 마련하고 있다.

■ 자체평가 결과(정성기준)

평가준거	진단준거	진단결과	비고
6.1.1 사회봉사 정책	대학은 학교 특성을 고려한 사회봉사 정책 및 계획을 마련하고 있음	충족(P)	
자체진단 평가결과	• 우리 대학은 교육목표가 반영된 사회봉사 정책과 학교 특성을 고려한 다양한 사회봉사 계획을 마련하고 있음		

평가준거 6.1.2 사회봉사 활동 실적 및 지원

대학은 구성원들의 지속적이고 활발한 사회봉사 참여를 위하여 다양한 방법으로 사회봉사 활동을 지원·추진하고 있다.

■ 자체평가 결과(정성기준)

평가준거	진단준거	진단결과	비고
6.1.2 사회봉사 활동 지원	대학은 구성원들의 지속적이고 활발한 사회봉사 참여를 위하여 다양한 방법으로 사회봉사 활동을 지원·추진하고 있음	충족(P)	
자체진단 평가결과	<ul style="list-style-type: none"> <li>우리 대학은 구성원들의 사회봉사 활동을 효과적으로 지원하고 있음</li> </ul>		

■ 구성원의 사회봉사 참여 실적

○ 우리 대학의 구성원인 학생, 교수, 직원의 사회봉사 실적은 <표 6.1.2-1>과 같음

<표 6.1.2-1> 구성원의 사회봉사 인원 실적

학년도	교수 (A)	학생 (B)	직원 (C)	계 (A+B+C)
2013	165	1,189	3	1,357
2014	187	974	10	1,171
2015-1	30	397	5	432
계	382	2,560	18	2,960

- \* 교수(A)는 교수지원팀 작성 : 교수업적평가(교내외봉사활동) 자료에 근거함
- \* 학생(B)는 학생지원팀, 학사관리팀(사회봉사 교과목 이수학생)의 합계
- \* 직원(C)는 총무팀 작성 → 직원 교육(상시학습)으로 인정된 사회봉사 실적 작성함

○ 우리 대학 교수의 사회봉사 실적은 <표 6.1.2-2>와 같음

<표 6.1.2-2> 교수의 사회봉사 실적

학년도	인원 (A)	실적(건)			1인당 평균 참여건 수 (B/A)
		교내	교외	계 (B)	
2013	165	188	2,044	2,232	13.5
2014	187	192	2,305	2,497	13.3
계	352	380	4,349	4,729	13.4

\* 교수업적평가 자료에 근거함/ 위 인원은 표6.1.2-1 의 "교수(A)"의 입력값과 동일함.

## 제IV장 평가 결과 총평

---



## IV. 평가 결과 총평

### 1. 결과 총평

우리대학은 전반적으로 양호한 실적과 개선노력을 보이고 있으며 6개 영역에서 모두 충족으로 판정된다.

대학사명 및 발전계획 부문에서는 대학의 사명을 다하기 위해 교육목적과 교육목표를 명료하게 설정하고 있고, 중장기 발전계획, 특성화 계획의 성과를 주기적으로 평가하여 대학운영에 반영하고 있으며 자체평가시스템을 잘 운영하고 있다.

교육 부문에서는 교육과정, 교수·학습, 학사관리, 교육성과의 4가지에서 모두 인증 기준을 충족한다. 대학구성원 부문에서는 2015.4.1. 현재 우리 대학 전임교원 확보율은 대학기관평가인증 최소 기본 요건 기준값인 61.0%에 편제 정원 기준(67.2%)은 충족하나 재학생 기준(57.7%)은 다소 미흡하다. 그러나 2015.10.1. 현재 우리 대학 전임교원 확보율은 61.4%로 대학기관평가인증 최소 기본 요건 기준값인 61.0%를 충족한다. 교원 배정 정원 확보와 학기 초과자의 졸업 유도를 통해 재학생 기준의 기준값도 충족될 수 있을 것으로 기대되지만 전임교수확보율을 제고하기 위한 노력이 필요하다. 직원의 경우 기준값을 초과하고 있고 학교 행정의 효율성을 제고하기 위한 노력과 더불어 직원 인사제도가 합리적으로 운영되고 있다.

교육시설 부문에서는 교지면적, 교사, 강의실, 실험실습실, 기숙사 등 모든 교육기본시설 및 지원시설에서 여유 있게 확보하고 있다. 2013년 기관인증평가에서 ‘미흡’으로 판정 받은 장애 학생 지원시설은 최근 2년간 비교적 크게 개선된 것으로 나타났다.

대학 재정 및 경영 부문에서는 대학재정 확보, 재정 편성 및 집행, 감사에 있어 대학으로서 갖추어야 할 수준을 충족하는 것으로 판단된다. 예산 편성과 재정 집행이 합리적이고 건전하게 운영되고 있으며, 중장기 발전 계획과 연계된 구체적인 재정운영계획을 수립하여 추진함으로써 대학 경영의 효율성을 기하고 있다.

사회봉사 부문에서는 대학특성과 지역사회의 요구를 반영하여 사회봉사 정책과 계획을 수립하여 실천해 오고 있으며, 사회봉사에 대한 행·재정적 지원과 더불어 대학구성원의 사회봉사활동이 추진되고 있다.

대학자체평가를 통하여 우리 대학의 현황을 개관적으로 분석·평가하고 그 결과를 바탕으로 향후 개선방향을 설정하여 추진해 나간다면 더욱 경쟁력을 갖춘 대학으로 도약할 수 있을 것으로 기대된다.

### 2. 영역별 총평

구분	영역별 평가 결과
1영역 대학사명 및 발전계획	• 「건학이념→교육목적→교육목표」의 바탕 위에서 외부 환경과 내부역량 분석 자료를 근거로 「교육목표→발전전략→부문별 전략」으로 발전계획을 체계화 하였으며, 발전전략의 실천과 대학의 특성화 추진과제를 설정하여 kit Vision 2025가 수립되었음

	<ul style="list-style-type: none"> <li>• 발전계획의 분야별 주요지표 달성 계획을 설정하였고, 평가시스템에 의한 자체평가를 실시하여 중장기 발전계획과 특성화계획의 성과와 지표를 관리하고 있음</li> <li>• 자체평가의 결과와 상황진단을 통한 대학역량 강화 방안을 도출하여 교육 및 대학 운영에 반영함과 동시에 대외 경쟁력이 있는 지표에 대한 중점 지원을 통하여 대학 발전을 도모하고 있음</li> </ul>
2영역 교육	<ul style="list-style-type: none"> <li>• 교육과정정책이 건학이념, 교육목적, 교육목표와 부합하며, 교육과정이 인재상 구현에 적합하게 편성되어 있음</li> <li>• 학문적·사회적·시대적 요구와 대학의 인재상을 반영한 교양교육과정과 학생들의 역량 개발을 위한 전공교육과정을 편성하고 있으며, 부전공·복수전공·연계전공을 운영하여 학생의 선택권을 보장하고 있다. 실험·실습·실기 과목이 적절한 비율을 유지하여 현장적용성을 높이고 있으며, 산업체와 사회 요구에 부응하는 교육과정 편성을 위해 노력하고 있음</li> <li>• 공학교육 인증제도를 운영하여 13개 프로그램이 정규 인증을 유지하면서 전문교양, MSC(기초도구), 전공 교육과정을 충실히 운영하고 있으나, 교양과목에서 필수 비중이 너무 높아 학생의 선택권이 제한되고 있음</li> <li>• 선택 필수 교양과목을 2-4개 학부(학과/전공)가 과목 풀을 형성하여 공동 운영하면 학생의 교양과목 선택 폭이 넓어질 것으로 예상</li> <li>• 교수학습개발센터 박사급 인원 채용 등을 통한 질적/양적 지원 확대로 과년 자체평가 “미흡” 보완</li> <li>• 시스템 및 지침에 따른 학사관리 및 교육성과 실시</li> </ul>
3영역 대학구성원	<ul style="list-style-type: none"> <li>• 대학의 원활한 교육과 학생지원 및 평가원 지정 기준이상의 전임교원 확보를 위해 보다 지속적인 전임교원 확보의 계획이 요구됨</li> <li>• 교원의 임용절차와 방법과 비전임교원의 활용은 양호하게 이루어지고 있음</li> <li>• 교수업적평가제도의 운영, 교원의 교육 및 연구활동의 지원과 시간강사의 처우와 복지는 합리적으로 적합하게 운영되고 있음</li> <li>• 교수의 연구실적에서 2014년 전임교원 1인당 국내논문실적이 기준값 0.50에 비해 조금 미흡(0.479)하기 때문에, 보다 향상된 연구성과가 요구됨</li> </ul>
4영역 교육시설	<ul style="list-style-type: none"> <li>• 우리 대학은 교육 활동이 원활하게 이루어질 수 있도록 교사, 강의실, 실험실습실 및 지자재 등을 충분히 확보하여 효율적으로 운영하고 있음</li> <li>• 학생의 교육과 복지를 증진하기 위한 시설과 교수의 연구를 지원하기 위한 시설이 잘 구비되어 있으며, 도서관이 쾌적한 환경에서편리하고 효율적으로 운영되고 있음</li> <li>• 교육시설에 대한 평가결과, 교육기본시설, 교육지원시설, 도서관의 3개 부문 모두 여유 있게 인증기준을 충족</li> <li>• 2013년 기관인증평가에서 ‘미흡 “ 으로 판정 받았던 장애학생 지원시설은 최근 2년간 비교적 크게 개선된 것으로 평가됨</li> </ul>
5영역 대학경영	<ul style="list-style-type: none"> <li>• 대학은 중장기발전계획서에서 재정 운영 계획을 수립하고 있음</li> <li>• 대학의 세입 중 등록금 비율은 36.5%로 저절할 수준이고, 기부금 비율은 2.7%를 확보함</li> <li>• 대학은 기획재정부 및 교육부의 규정과 지침에 의거하여 각종 회계 예산을 편성함</li> <li>• 등록금 대비 346.1%를 교육비로 환원하고, 23.6%를 장학금으로 제공함</li> <li>• 대학은 예산 편성, 집행, 경영에 대해 연구비 감사, 기성회 감사, 산학협력단 감사, 발전기금 감사 등 정례적인 내부 감사 및 교육부, 감사원 등 비정례적 외부 감사를 수감하고 반영비율 100%로 조치하였으며 결과를 공개하고 있음</li> </ul>
6영역 사회봉사	<ul style="list-style-type: none"> <li>• 교육목표가 반영된 사회봉사 정책과 학교 특성을 고려한 다양한 사회봉사 계획을 마련하고 있음</li> <li>• 구성원들의 사회봉사 활동을 효과적으로 지원하고 있음</li> <li>• 전담기구인 사회봉사센터의 활성화를 통하여 학교 봉사 활동의 체계적인 관리와 지원이 요구되며 지속적인 봉사 프로그램의 개발이 필요함</li> </ul>